

# Derecho a la Educación



*La educación es un derecho humano y un deber social fundamental, es democrática, gratuita y obligatoria. El Estado la asumirá como función indeclinable y de máximo interés en todos sus niveles y modalidades... La educación es un servicio público y está fundamentada en el respeto a todas las corrientes del pensamiento, con la finalidad de desarrollar el potencial creativo de cada ser humano y el pleno ejercicio de su personalidad en una sociedad democrática...*

Toda persona tiene derecho a una educación integral, de calidad, permanente, en igualdad de condiciones y oportunidades, sin más limitaciones que las derivadas de sus aptitudes, vocación y aspiraciones. La educación es obligatoria en todos sus niveles, desde el maternal hasta el nivel medio diversificado. La impartida en las instituciones del Estado es gratuita hasta el pregrado universitario. A tal fin, el Estado realizará una inversión prioritaria, de conformidad con las recomendaciones de la Organización de las Naciones Unidas...

**Artículos 102 y 103 de la Constitución de la República Bolivariana de Venezuela**



Un resumen de los principales hallazgos respecto de este derecho indica tendencias de distinto signo y también estancamiento o situaciones históricamente no resueltas. Entre los progresos vale destacar nuevamente que la inclusión educativa, ya señalada en lapsos precedentes, continúa siendo un hecho constatable, aunque hay algunos signos de alarma respecto del descenso de la matrícula entre 6 y 11 años. Es significativo que de las 2.600.000 personas estimadas como excluidas del sistema formal de la educación en edades entre 3 y 17 años para el período 1998-99, haya en este 1.499.532 personas (468 menos que las señaladas en el lapso pasado), lo que significa que en 11 años se produjo una reducción de la brecha en un 42,3% (cabe aclarar que estos cálculos tienen en cuenta las proyecciones de crecimiento de la población). Parte de este progreso se concentró este año en la matrícula de educación inicial que creció en un 6,4%, especialmente en las dependencias oficiales (6,5%) y también en las privadas (5,7%). Igualmente continuó creciendo el segmento de educación secundaria de 3° a 5° año (antes llamada educación media) en 4,4% en las dependencias oficiales y 7,3% en las privadas. Son datos a destacar en tanto ambos segmentos presentaron históricamente las tasas más bajas de inclusión. Respecto de la Educación para Todos (EPT)<sup>1</sup> Venezuela avanzó del puesto 64 al 59, con un Índice de Desarrollo Educativo (IDE) de 0,956 respecto del 0,910 que tenía en 1999 en la medición internacional que hace la Organización de Naciones Unidas para la Educación, la Ciencia y la Cultura (Unesco).

La proporción de varones y mujeres inscritos entre los segmentos 3 a 5, y 6 a 14 años de edad continúa dentro de los parámetros

poblacionales, y mejoró levemente la inclusión de los varones para el segmento 15 a 17. Destaca también como positivo que la matrícula de educación especial sea la más alta de la década incrementándose en un 10,5% respecto del lapso pasado.

Entre los hallazgos que constituyen alertas se constata por segundo período consecutivo un descenso de 1,4% en el ritmo de crecimiento de la educación primaria en las dependencias oficiales. Analizada la década, no deja de ser preocupante que esta etapa educativa, que tuvo siempre las mejores tasas de todo el sistema, esté perdiendo alumnos, incluso en términos absolutos, ya que en 1999-00 tenía 2.849.996 y para el período 2008-09 tiene 2.846.496, que son 3.500 alumnos menos. El hecho de que el Estado haya centrado esfuerzos en otros niveles educativos con altos índices de exclusión, no debería implicar el descuido de esta etapa educativa. Especialmente preocupante en este sentido, es el descenso del 5% de inscripción de alumnos en 1° grado de las dependencias oficiales a lo largo de una década. Asimismo, para el segmento de 1° a 3° año de educación secundaria también en las dependencias oficiales se constató un descenso de su ritmo de crecimiento; en términos absolutos este segmento perdió 10.771 alumnos desde el período 2004-05, en que tenía 1.081.864 estudiantes y para el actual tiene 1.071.093. Posiblemente se haya producido una migración a las dependencias privadas; una de las hipótesis de esta migración pudiera encontrarse en conflictos violentos en algunos establecimientos educativos.

También descendió el número de planteles con que cuenta el país, de 26.025 planteles consignados en el lapso anterior a 25.845 centros de educación inicial, primaria y secundaria para este lapso. La reducción es mayor en

1. Compromiso realizado por 146 países en Dakar en abril de 2000 en relación con aumentar hasta 2015 de manera significativa las posibilidades de educación ofrecidas a los niños, jóvenes y adultos.

las dependencias privadas (3,6%) ya que en las oficiales es solo del 0,1%. En algunas categorías el descenso es tan notable, como se detallará posteriormente en este capítulo, que pudiera pensarse en errores de conteo o de desconexión entre la data que deben entregar las entidades federales y el nivel central. Del total de planteles, 23,2% ofrece solo educación inicial; 11,4% solo educación primaria (1° a 6° grado); 23,9% inicial y primaria; y 11,9% de los planteles ofrecen educación inicial, primaria y secundaria completa; el 29,6 % restante ofrecen solo algunos tramos de los ciclos educativos. Estas discontinuidades son parte de las trabas para la prosecución y permanencia en el sistema educativo.

La aceptabilidad de la educación (calidad en otra terminología) sigue estando en tela de juicio en nuestro país. En principio, la principal falla es que no se cuenta con ningún sistema nacional de evaluación de los aprendizajes, lo que impide tener parámetros de comparación a fin de aplicar los correctivos necesarios. Sin embargo, hay indicadores que alertan sobre fallas importantes. Por ejemplo, un 44% de los docentes no tiene titularidad y como promedio nacional un 15,4% de ellos no tiene títulos docentes (aunque hubo una me-

oría respecto de lapsos pasados cuando estos porcentajes se ubicaban en 19,2% y 22%. Como agravante, 13 entidades federales superan la media nacional siendo la situación más grave, una vez más, la del estado Amazonas, donde más de la mitad de los docentes no tienen títulos de esta especialidad, lo cual constituye claramente un signo de inequidad social. El déficit de docentes en determinadas asignaturas así como la disminución del ingreso a estudiantes de estas carreras también fueron denunciados durante el período.

También es negativa la discontinuidad en los datos que ofrece el Sistema Integrado de Indicadores Sociales de Venezuela (SISOV), algunas de cuyas series están desactualizadas. Destacan especialmente aquellas que se refieren a inequidad social pues no permiten conocer si ha cambiado una situación detectada con datos del año 2000 en el sentido de que en nuestro país *“los niños del primer quintil de riqueza –el más pobre– representan más de la mitad del ‘20% más desfavorecido’ en años de estudios”*<sup>2</sup>. Asimismo debemos señalar como negativo las dificultades que ha tenido Provea para acceder oficialmente a la Memoria y Cuenta 2009 del Ministerio del Poder Popular para la Educación (MPPE).

**Cuadro N° 1  
Planteles Oficiales/Privados.  
Años 2003-04 al 2008-09**

Años	Total	Oficiales	%	Privados	%	Variación interanual	
						Oficiales	Privados
2003-04	24.518	20.211	82,4	4.307	17,6		
2004-05	25.245	20.873	82,7	4.372	17,3	3,3	1,5
2005-06	25.835	21.444	83,0	4.391	17,0	2,7	0,4
2006-07	26.561	22.175	83,5	4.386	16,5	3,4	(0,1)
2007-08	26.025	21.569	82,9	4.456	17,1	(2,7)	1,6
2008-09	25.845	21.551	83,4	4.294	16,6	(0,1)	(3,6)

Fuente: Cálculos propios con datos Estadísticas Educativas de años correspondientes. Para el año escolar 2008-2009: Estadísticas Educativas 2009, Cuadro VIII.1 «Planteles y Centros por nivel educativo según medio geográfico y dependencia». Apartado estadístico en Excel.

2. UNESCO: EPT. Informe de seguimiento 2010. Llegar a los marginados. Disponible en línea: <<http://www.unesco.org>> Pág.170.

### Situación del derecho<sup>3</sup>

#### Disponibilidad del derecho a la educación<sup>4</sup>

##### Disponibilidad de establecimientos educativos

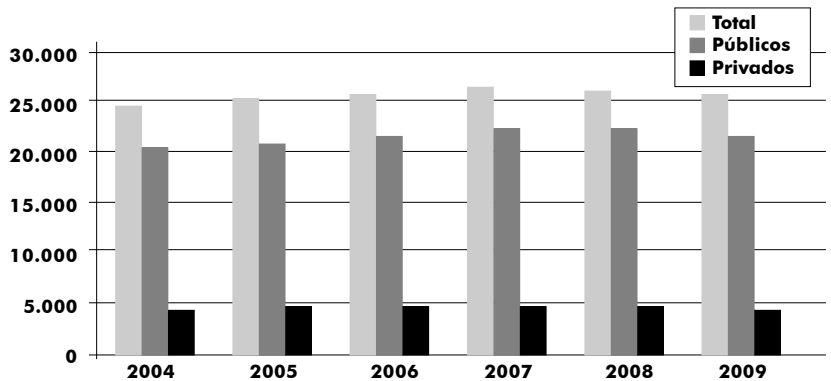
Tomando en cuenta los datos de las Estadísticas Educativas correspondientes a la Memoria y Cuenta 2009 del MPPE<sup>5</sup>, descendió el número de planteles con que cuenta el país, de 26.025 planteles consignados en el lapso anterior, a 25.845 centros de educación inicial, primaria y secundaria para este lapso<sup>6</sup>. La reducción es mayor en las dependencias privadas (3,6%) ya que en las oficiales es solo del

0,1%. Sin embargo, si se tiene en cuenta el crecimiento vegetativo de la población y la expansión constatable de la matrícula como se verá en apartados posteriores, esta disminución debe señalarse como negativa, pues todo indica que lo deseable sería por lo menos mantener el número de planteles disponibles, y lo óptimo, que estos aumentaran cada año.

Del total de planteles, 83,4% son oficiales y 16,6% privados, manteniéndose esta proporción en parámetros similares a lo largo del quinquenio (ver Gráfico N° 1).

Respecto de la subvención, del total de planteles privados 15,4% la reciben, cifra ligeramente menor al 16,7% del lapso anterior.

**Gráfico N° 1**  
**Proporción de Planteles (oficiales y privados). Años 2003-04 al 2008-09**



Fuente: elaboración propia con datos Cuadro N° 1.

3. El monitoreo toma como referencia las cuatro características de la educación como derecho humano y las obligaciones estatales que se derivan de las mismas, a saber: disponibilidad, accesibilidad, aceptabilidad y adaptabilidad. Las definiciones de estas características se indican en los apartados correspondientes. Para el establecimiento de los indicadores que aparecerán a continuación, se tomaron en cuenta, además de los anteriores capítulos sobre el derecho a la educación de los respectivos informes anuales, los siguientes trabajos: PROVEA: Marco teórico-metodológico sobre el derecho a la educación (disponible en línea: <<http://www.derechos.org.ve>> y DEFENSORIA DEL PUEBLO COLOMBIA: Sistema de Seguimiento y Evaluación de la Política Pública Educativa a la luz del derecho a la educación. Serie DESC.
4. Disponibilidad: "Debe haber instituciones y programas de enseñanza en cantidad suficiente en el ámbito del Estado Parte. Las condiciones para que funcionen dependen de numerosos factores, entre otros el contexto de desarrollo en el que actúan; por ejemplo, las instituciones y los programas probablemente necesiten edificios u otra protección contra los elementos, instalaciones sanitarias para ambos sexos, agua potable, docentes calificados con salarios competitivos, materiales de enseñanza, etc.; algunos necesitarán además bibliotecas, servicios de informática, tecnología de la información, etc." NACIONES UNIDAS. COMITÉ DE DERECHOS ECONÓMICOS, SOCIALES Y CULTURALES. Observación General N° 13. Párrafo 6.
5. Ministerio del Poder Popular para la Educación (MPPE): Memoria y Cuenta 2009. Apartado estadístico en Excel.
6. MPPE: Op. cit. Cuadro I.1.12.

## Derecho a la Educación

Tal como en el lapso pasado, las Estadísticas Educativas del presente incluyen un cuadro que desglosa los planteles según proyectos y/o programas bolivianos. También en este punto se registra una notable disminución de planteles. En algunos rubros haría pensar incluso en un error de conteo o clasificación por ser demasiado notoria la discrepancia. Tal es el caso de los Simoncitos, que de 970 disminuyeron a 552, lo que representa una disminución de 43%; también los liceos bolivianos pasaron de 2.880 a 1.337, lo que representa un decrecimiento de 53,6%. Las Escuelas Técnicas Robinsonianas disminuyeron en 31% al pasar de 258 a 178. Solo aumentaron las Escuelas Bolivarianas, que de 4.993 pasaron a 5.052, un incremento de 1,2% (ver Cuadro N° 2).

Continúa la tendencia señalada en el lapso pasado respecto del crecimiento de la proporción de planteles rurales (55,1%) en relación con los urbanos (44,9%). Sosteníamos en el

período anterior que era difícil arriesgar una interpretación atinada de esta tendencia, entre otros motivos por algunas discontinuidades en las series que ofrecen las estadísticas educativas. En el presente, se compararon los cuadros respectivos de las Estadísticas Educativas de los últimos dos períodos (“Planteles y centros en el medio urbano por entidad federal”) para apreciar dónde se había producido especialmente la merma. Se encontró lo siguiente: mientras que para el período 2007-08 los planteles de educación secundaria (1 a 3 años) totalizaban 143, para el período 2008-09 solo eran 10; a excepción del estado Aragua, que figura con 7 este año, las restantes entidades federales figuran con 0 planteles. Lo mismo ocurre con la categoría “Primaria y secundaria 1 a 6 años” que tenía 217 planteles para el período 2007-08 y tiene solo 16 para 2008-09. En este caso a excepción de los estados Carabobo (2) y Yaracuy (14), las restantes enti-

**Cuadro N° 2**  
**Planteles por Proyectos/ y o Programa. Años escolares 2007-08 y 2008-09**

Proyectos/Programas	Años escolares					
	2007-2008			2008-2009		
Simoncitos	970			552		
Preescolares bolivianos	3.879			4.086		
Escuelas Bolivarianas	Primarias	Especial	Total	Primarias	Especial	Total
	4.770	223	4.993	4841	211	5052
Plan Emergente	312			43		
Liceos Bolivianos	2880			1337		
Escuelas Técnicas Robinsonianas	258			178		
<b>TOTAL</b>	<b>13.292</b>			<b>11.248</b>		

Fuente: Cálculos propios con datos Estadísticas Educativas 2008: Cuadro I.1.13. Pág. 1.047 y Estadísticas Educativas 2009: Cuadro I.1.12. Planteles por Proyecto y/o Programa Bolivariano según entidad federal. Apartado estadístico en Excel.

**Cuadro N° 3**  
**Planteles urbanos/rurales. Años 2005 al 2008**

Años	Total	Urbanos	%	Variación interanual	Rurales	%	Variación interanual
2004-05	25.245	12.963	51,3		12.282	48,7	
2005-06	25.845	13.758	53,2	6,1	12.077	46,7	(1,7 %)
2006-07	26.561	14.540	54,7	5,7	12.021	45,3	(0,5 %)
2007-08	26.025	12.201	46,9	(16%)	13.824	53,1	15 %
2008-09	25.845	11.609	44,9	(4,9)	14.236	55,1	3,0

Fuente: Cálculos propios con datos de años correspondientes. Para el año escolar 2008-2009: Estadísticas educativas 2009, Cuadro VIII.1. «Planteles y centros por nivel educativo según medio geográfico y dependencia». Apartado estadístico en Excel. Paréntesis indican cifras negativas.

dades figuran también con 0. En la categoría “Primaria y Secundaria 1 a 6 años”, sucede otro tanto: para el período 2007-08 tenía 1.496 planteles pasando a tener menos de la mitad (703) para el actual. Estos ejemplos hacen pensar más bien en fallas de registro o de desconexión entre la data solicitada por la administración central y las administraciones estatales<sup>7</sup>. Más negativo aún sería que ciertamente estos planteles hubieran cerrado sus puertas sin tener los alumnos posibilidades de reubicación.

El porcentaje de planteles que ofrecen posibilidades para proseguir estudios a medida que se aprueban grados, es una de las condiciones que favorecen la inclusión educativa. Por el con-

trario, las discontinuidades son una de las trabas para la prosecución y permanencia en el sistema. Para este período, se constata que 23,2% de los planteles ofrecen solo educación inicial; 11,4% solo educación primaria (1° a 6° grado); 23,9% inicial y primaria; y 11,9% de los planteles ofrecen educación inicial, primaria y secundaria completa; el 29,6% restante ofrecen solo algunos tramos de los ciclos educativos.

En relación con las denuncias aparecidas en prensa acerca de planteles que reportaron durante el período algunos o varios problemas que incidieron en el desenvolvimiento normal de las tareas educativas, se ha producido en el lapso un significativo aumento de 122% respecto de

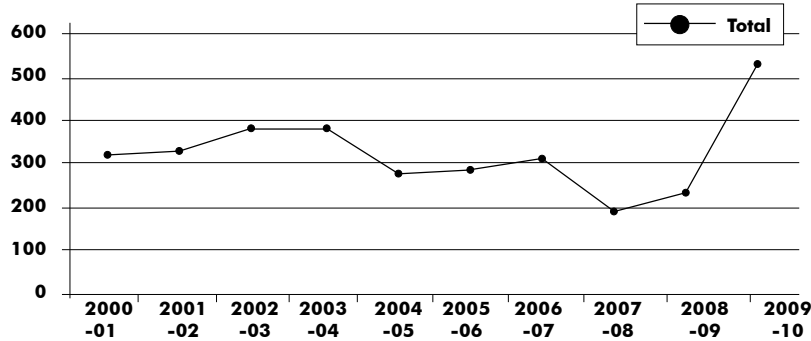
**Cuadro N° 4**  
**Problemas en las escuelas. Denuncias aparecidas en prensa. Años 1999-00 a 2009-10**

Problemas reportados	2000-01	2001-02	2002-03	2003-04	2004-05	2005-06	2006-07	2007-08	2008-09	2009-10 <sup>8</sup>
Agua potable, falta de	7	12	13	18	6	7	6	5	6	20
Aguas servidas	20	11	13	14	13	15	11	9	8	17
Ausentismo docente o falta de estos	6	15	4	9	1	0	4	0	4	8
Baños y/o pozos sépticos, falta de	18	11	3	6	13	16	4	5	8	3
Clases en sitios inadecuados	36	14	10	15	9	1	14	5	10	19
Construcción paralizada	6	17	23	24	19	18	23	21	8	62
Cupos, necesidad de nuevos						1	2	2	2	1
Escuelas cerradas	11	1	1	10	3	4	7	2	5	6
Estructura nueva, necesidad de	13	26	10	11	15	16	21	30	22	13
Hacinamiento	11	24	39	46	12	22	16	4	13	11
Infraestructura en general	140	114	116	99	109	82	127	69	80	284
Inseguridad	13	23	51	35	19	29	25	15	18	43
Irregularidades administrativas	9	2	3	1	2	6	4	0	2	2
Mantenimiento, falta de	12	22	50	93	40	42	8	3	30	15
Materiales y falta de equipos,	9	8	3	62	6	7	8	2	5	7
Micro horario (2 ó 3 hs. diarias)	3	6	4	4	3	2	1	4	11	2
Obras nuevas con graves defectos	4	4	3	-	-	3	5	2	2	2
Otras	2	18	24	29	3	3	22	12	9	25
<b>TOTAL</b>	<b>320</b>	<b>328</b>	<b>384</b>	<b>387</b>	<b>273</b>	<b>274</b>	<b>308</b>	<b>190</b>	<b>243</b>	<b>540</b>

Fuente: Provea, registro hemerográfico.

- Las estadísticas de este período no señalan, como lo hacían las anteriores, el número y nombre de planteles que no entregaron datos, por lo que se hace más difícil aún interpretar algunas cifras.
- Para este período Provea aumentó el caudal de información recopilada de fuentes digitales, dato que debe tenerse en cuenta a la hora de apreciar el incremento.

**Gráfico N° 2**  
**Proporción de Planteles (oficiales y privados)**  
**Años 2003-04 al 2008-09**



Fuente: elaboración propia con datos Cuadro N° 4.

las registradas en el lapso pasado (ver Cuadro N° 4). Sin embargo, cabe hacer una aclaración para interpretar adecuadamente este incremento. Repetidamente hemos venido señalando que este indicador presenta debilidades en tanto, como su nombre lo indica, se refiere solamente a denuncias aparecidas en prensa. Cabe tener en cuenta además que los fenómenos sísmicos y climatológicos de este año pueden haber incidido en el aumento de casos; también el hecho de que las comunidades empoderadas conozcan mejor sus derechos y los reivindiquen abiertamente; por último, también debe ser de conocimiento de quien aprecie estas cifras que Provea contó para este año con un mayor caudal de

información recopilada de fuentes digitales. En todo caso, los soportes de las denuncias existen, y es responsabilidad de las autoridades poner atención a las mismas y tomar los correctivos necesarios.

**Accesibilidad de la educación<sup>9</sup>**

El número de alumnos inscritos en cada uno de los niveles del sistema educativo (denominado matrícula escolar) permite apreciar la accesibilidad de la población a este derecho. En primer lugar, debe hacerse un análisis según los distintos niveles del sistema educativo<sup>10</sup>, ya que hay diferencias significativas en los mismos y los promedios podrían invisibilizar algunas realidades.

9. “b) *Accesibilidad. Las instituciones y los programas de enseñanza han de ser accesibles a todos, sin discriminación, en el ámbito del Estado Parte. La accesibilidad consta de tres dimensiones que coinciden parcialmente: i) No discriminación. La educación debe ser accesible a todos, especialmente a los grupos más vulnerables de hecho y de derecho, sin discriminación por ninguno de los motivos prohibidos (véanse los párrafos 31 a 37 sobre la no discriminación); ii) Accesibilidad material. La educación ha de ser asequible materialmente, ya sea por su localización geográfica de acceso razonable (por ejemplo, una escuela vecinal) o por medio de la tecnología moderna (mediante el acceso a programas de educación a distancia); iii) Accesibilidad económica. La educación ha de estar al alcance de todos. Esta dimensión de la accesibilidad está condicionada por las diferencias de redacción del párrafo 2 del artículo 13 respecto de la enseñanza primaria, secundaria y superior: mientras que la enseñanza primaria ha de ser gratuita para todos, se pide a los Estados Partes que implanten gradualmente la enseñanza secundaria y superior gratuita*”. NACIONES UNIDAS. COMITÉ DE DERECHOS ECONÓMICOS, SOCIALES Y CULTURALES: Op. cit.
10. Desde el lapso pasado las cifras se presentan de acuerdo con el nuevo diseño curricular, dividiéndose los niveles educativos en: educación inicial, educación primaria (1° a 6° grado) y educación secundaria (1° a 3° y 4° a 6° año).

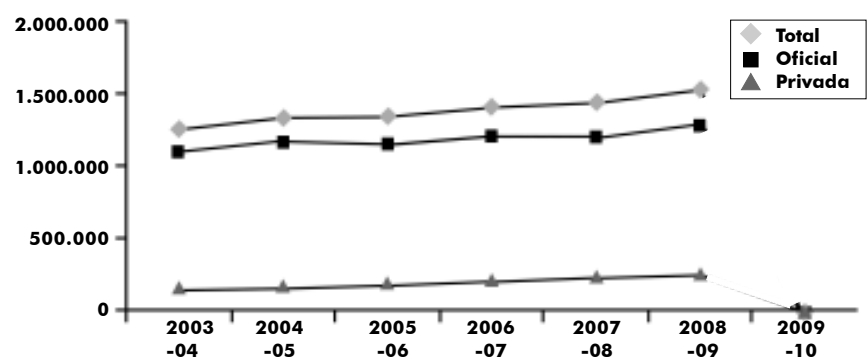


**Cuadro N° 5**  
**Matrícula total de Educación Inicial (oficial y privado)**  
**Años 2003-04 al 2008-09**

Años	Total	Variación interanual	Oficial	Variación interanual	Privada	Variación interanual
03-04	1.266.048		1.107.315		158.733	
04-05	1.343.446	6,1	1.167.866	5,5	175.580	10,6
05-06	1.355.373	0,9	1.163.682	(0,4)	191.691	9,2
06-07	1.425.431	5,2	1.214.700	4,4	210.731	9,9
07-08	1.443.031	1,2	1.206.982	(0,6)	236.049	12,0
08-09	1.535.359	6,4	1.285.875	6,5	249.484	5,7

Fuente: Cálculos propios con datos de Estadísticas Educativas 2009: Cuadro I.1.1. Pág. 1.031. Para el período 08-09: Estadísticas Educativas 2009: Cuadro I.4 «Matrícula de educación inicial, primaria y secundaria por grado y año de estudio según edad». Apartado estadístico en Excel. Paréntesis indican cifras negativas.

**Gráfico N° 3**  
**Evolución de la matrícula total del Nivel inicial (oficial y privada)**  
**Años 2003-04 al 2007-08**



Fuente: elaboración propia con datos del Cuadro N° 5

**Educación inicial<sup>11</sup>**

Tomada en su conjunto, la matrícula de este nivel creció significativamente en este lapso en un 6,4%, lo cual es un hecho positivo, especialmente en las dependencias oficiales, que lo hicieron en un 6,5 %, y también en las privadas, que crecieron en un 5,7% (ver Cuadro N° 5 y Gráfico N° 3).

Si analizamos solo las dependencias oficiales (ver Cuadro N° 6), podemos observar

que aunque continúa descendiendo la matrícula atendida por el Servicio Nacional de Atención a la Infancia (Senifa), tuvo una considerable recuperación la modalidad de Atención No Convencional (25,9%).

Debe decirse que la modalidad de Atención Convencional concentra alrededor de 73% de la población escolar en edades de 3 a 5 años, por lo que merece una mirada separada. En tal sentido, destacamosque tanto las de-

11. Incluye la Atención Convencional (también llamada educación formal) como la Atención No Convencional, parte de la cual la desarrolla el Servicio Autónomo de Atención Integral a la Infancia (Senifa). Estos datos aparecen desglosados en las estadísticas educacionales a partir del año 2003-04. Por eso la serie abarca solo 6 años.

**Cuadro N° 6  
Matrícula total del nivel inicial oficial  
Años 2003-04 al 2008-09**

<b>Años escolares</b>	<b>Convencional</b>	<b>ANC (No convencional)</b>	<b>Senifa</b>	<b>Total</b>	<b>Variación interanual</b>
2003-04	756.187	69.304	281.824	1.107.315	
2004-05	799.378	78.832	289.656	1.167.866	5,5
2005-06	819.255	86.165	289.900	1.195.320	2,4
2006-07	837.448	98.124	279.496	1.215.068	1,7
2007-08	841.621	123.476	245.285	1.210.382	(0,4)
2008-09	889.506	155.437	240.932	1.285.875	6,2

Fuente: elaboración propia con datos Estadísticas Educativas de años correspondientes. Para el período 2008-09 Estadísticas Educativas 2009. Cuadros II.1 «Matrícula de Educación Inicial atendidos en forma Convencional», II NC 1 «Matrícula de Educación Inicial atendidos en forma No convencional» y II.S.1 «Niños y Niñas atendidos en los Hogar por sexo». Apartado estadístico en Excel.

pendencias oficiales como las privadas tuvieron un considerable aumento en su ritmo de crecimiento (5,7% y 7,2% respectivamente), lo cual es también positivo frente a la desaceleración señalada en el lapso anterior, en tanto veníamos señalando por tres períodos consecutivos una desaceleración de las dependencias oficiales en esta Modalidad (ver Cuadro N° 7 y Gráfico N° 4).

Por último, otros indicadores a tener en cuenta, en tanto permiten apreciar también la

inclusión educativa, pues son comparaciones entre la población estimada en una edad escolar y la matriculada en el nivel correspondiente, son las tasas de escolaridad: la tasa bruta (también llamada tasa general)<sup>12</sup> y la tasa neta<sup>13</sup>. En ambas, para la educación inicial continúa la evolución ascendente que venimos señalando en informes anteriores. Cabe, sin embargo, hacer mención de un cambio metodológico para el período actual, no teniendo en cuenta en los anteriores; para este pe-

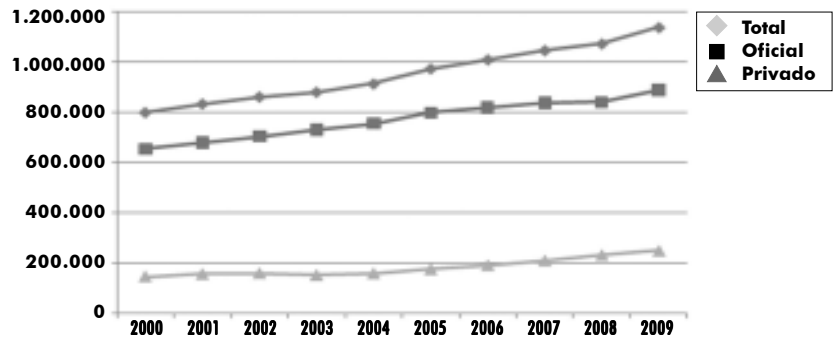
**Cuadro N° 7  
Matrícula de Educación Inicial Convencional según dependencia (oficial y privada)  
Años 1999-00 al 2008-09**

<b>Años Escolares</b>	<b>Matrícula</b>			<b>Variación interanual</b>		
	<b>Total</b>	<b>Oficial</b>	<b>Privada</b>	<b>Total</b>	<b>Oficial</b>	<b>Privada</b>
1999-00	800.885	654.844	146.041	8,5	10,8	(0,5)
2000-01	835.074	678.985	156.089	4,3	3,7	6,9
2001-02	863.364	704.202	159.162	3,4	3,7	2
2002-03	882.095	730.183	151.912	2,2	3,7	(4,6)
2003-04	914.920	756.187	158.733	3,7	3,6	4,5
2004-05	974.958	799.378	175.580	6,6	5,7	10,6
2005-06	1.010.946	819.255	191.691	3,7	2,5	9,2
2006-07	1.047.811	837.448	210.363	3,6	2,2	9,7
2007-08	1.074.270	841.621	232.649	2,5	0,5	10,6
2008-09	1.138.990	889.506	249.484	6,0	5,7	7,2

Fuente: Elaboración propia con datos Estadísticas Educativas 2009: Cuadro II.1. «Matrícula de Educación inicial atendidos en forma convencional por dependencia. Años 1999-00 al 2008-09». Apartado estadístico en Excel. Paréntesis indican cifras negativas.

- Relación entre el número total de niños matriculados en un grado o nivel de enseñanza, independientemente de su edad, dividido por la población del grupo de edad que corresponde oficialmente a este grado o nivel.
- Relación entre el número de niños matriculados en un grado o nivel y que pertenecen al grupo de edades que corresponde oficialmente a ese grado o nivel dividido por el total de la población del mismo grupo.

**Gráfico N° 4**  
**Evolución de la matrícula de Educación Inicial Modalidad Convencional**  
**Años 1999-00 al 2008-09**



Fuente: elaboración propia con datos del Cuadro N° 7.

río se incluyen ambas modalidades de atención (Convencional y No Convencional), que no se hacía en períodos anteriores, lo cual produce un ascenso significativo de las tasas respecto del lapso pasado.

**Educación primaria<sup>14</sup>**

Se constata por segundo período consecutivo un descenso del ritmo de crecimiento del 0,2% en este nivel. Al igual que en el lapso anterior, el descenso se da en las dependencias oficiales (1,4%) porque las privadas crecieron en un 6,3%. Esto hace que la tasa neta de este nivel se ubique en 93,5%, más de 4 puntos por debajo del máximo histórico de 97,9% lograda en el período 2001-02. Analizada la década, no deja de ser preocupante que esta etapa educativa que tuvo siempre las mejores tasas de todo el sistema esté perdiendo alumnos, incluso en términos absolutos, ya que en 1999-00 tenía 2.849.996 y para el período 2008-09 tiene 2.846.496, que son 3.500 alumnos menos (ver Cuadro N° 9). El hecho

de que el Estado haya centrado esfuerzos en otros niveles educativos con altos índices de exclusión no debería implicar el descuido de esta etapa educativa. En este sentido, se constata como negativo que la inscripción de alum-

**Cuadro N° 8**  
**Tasas de Educación inicial**  
**Años escolares 1999-00 al 2008-09**

Años Escolares	Tasas	
	General	Neta
1999-00	48,5	44,1
2000-01	50,6	44,3
2001-02	52,2	46,5
2002-03	53,3	47,5
2003-04	55,1	49,4
2004-05	58,6	51,7
2005-06	60,6	54,6
2006-07	62,4	55,8
2007-08	63,6	56,2
2008-09	72,5*	68,9

Fuente: elaboración propia con datos Estadísticas Educativas 2009, Cuadro 1.4 «Matrícula de Educación Inicial, Primaria y secundaria por año y grado de estudio según edad» e INE: Proyecciones de Población Censo 2001.

\*A partir de este período se incluyen ambas modalidades: Convencional y No Convencional.

14. Desde el período escolar anterior pasa a tener esta denominación. En el anterior diseño curricular se llamaba 1ª y 2ª etapa de educación básica (1° a 6° grado).

**Cuadro N° 9**  
**Matrícula de Educación Primaria (oficial y privada). Años escolares 1999-00 al 2008-09**

Años	Total	Variación interanual	Oficial	Variación interanual	Privada	Variación interanual
1999-00	3.327.797	2,0	2.849.996		477.801	
2000-01	3.423.480	2,9	2.927.578	2,7	495.902	3,8
2001-02	3.506.780	2,4	3.000.606	2,5	506.174	2,1
2002-03	3.443.847	(1,8)	2.952.241	(1,6)	491.606	(2,9)
2003-04	3.449.579	0,2	2.968.108	0,5	481.471	(2,1)
2004-05	3.449.290	0,0	2.962.507	(0,2)	486.783	1,1
2005-06	3.452.062	0,1	2.953.134	(0,3)	498.928	2,5
2006-07	3.521.139	2,0	2.976.275	0,8	544.864	9,2
2007-08	3.439.199	(2,3)	2.887.757	(3,0)	551.442	1,2
2008-09	3.432.592	(0,2)	2.846.496	(1,4)	586.096	6,3

Fuente: Elaboración propia con Estadísticas Educativas 2009. Cuadro III.1. «Matrícula de Educación primaria por dependencia». Apartado estadístico en Excel. Paréntesis indican cifras negativas.

**Cuadro N° 10**  
**Matrícula de educación primaria por Grado de estudio. Año escolar 1999-00 al 2008-09**

Año Escolar	TOTAL	Grados de Estudio					
		Primero	Segundo	Tercero	Cuarto	Quinto	Sexto
1999-00	<b>3.327.797</b>	625.354	576.622	591.413	558.436	513.587	462.385
2000-01	<b>3.423.480</b>	666.205	595.178	582.277	559.045	531.176	489.599
2001-02	<b>3.506.780</b>	667.110	628.142	600.140	563.065	537.880	510.443
2002-03	<b>3.443.847</b>	639.208	611.501	606.747	562.775	525.394	498.222
2003-04	<b>3.449.579</b>	631.282	599.173	602.062	580.943	535.950	500.169
2004-05	<b>3.449.290</b>	618.707	596.805	592.436	578.118	553.872	509.352
2005-06	<b>3.452.062</b>	623.351	585.847	589.448	569.936	553.553	529.927
2006-07	<b>3.521.139</b>	640.054	611.498	591.666	579.909	557.193	540.819
2007-08	<b>3.439.199</b>	607.995	605.812	590.603	559.994	547.838	526.957
2008-09	<b>3.432.592</b>	593.781	596.288	602.880	571.477	540.216	527.950

Fuente: Estadísticas Educativas 2009. Cuadro III.2 «Matrícula de Educación primaria por grados de estudio. Apartado estadístico en Excel.

nos en los primeros grados también está descendiendo a lo largo de la década, como lo indica el Cuadro N° 10.

**Educación secundaria<sup>15</sup>**

Para el segmento de 1° a 3° año (antes llamada tercera de educación básica), continúa también en las dependencias oficiales el descenso de su ritmo de crecimiento que venimos señalando por dos periodos consecutivos, ya que las privadas aumentaron. En términos absolutos este segmento perdió

alumnos en las dependencias oficiales, pues para el periodo 2004-05 tenía 1.081.864 y para el actual tiene 1.071.093, es decir, 10.771 alumnos menos (ver Cuadro N° 12). Posiblemente se haya producido una migración a las dependencias privadas ya que estas crecieron en un 5,4%, lo que incide también en un crecimiento sostenido de las tasas de este nivel considerado en su conjunto (ver Cuadro N° 13). Una noticia local ilustra esta situación, que pudiera ser paradigmática y suceder tam-

15. En el anterior diseño curricular era tercera etapa de básica (7° a 9° grado) más educación media (4° a 5° o a 6° año). Conservamos los análisis por separado, que permiten apreciar mejor evoluciones que han sido históricamente diferentes, y las estadísticas educacionales conservan esta distinción.

**Cuadro N° 11**  
**Tasas de Educación Primaria (1° a 6° grado)**  
**Años escolares 1999-00 al 2008-09**

Años Escolares	Tasa Escolaridad	
	General*	Neta
1999-00	102,2	92,3
2000-01	104,7	95,4
2001-02	107,2	97,9
2002-03	105,2	96,1
2003-04	105,3	94,1
2004-05	105,3	93,2
2005-06	105,3	94,1
2006-07	107,4	95,3
2007-08	104,8	91,6
2008-09	104,6	93,5

Fuente: elaboración propia con datos Estadísticas Educativas 2009: Cuadro 1.4 «Matrícula de Educación Inicial, Primaria y Secundaria por año y grado de estudio según edad»; Cuadro III.1 «Matrícula de Educación primaria por dependencia». Apartado estadístico en Excel y Proyecciones Población INE.

\* Cifras por encima de 100 indican que hay escolares cursando un nivel que no corresponde a su edad.

Puede indicar, entre otras causas, rezago a consecuencia de la repitencia.

bién en otras regiones: en el municipio Plaza del estado Miranda, cuya capital es la ciudad de Guarenas, se inscribieron 1.954 alumnos menos que en el período 2008-09. Jesús Valentín González, coordinador de la Unidad de Organización y Gestión Educativa de esa zona, estima que entre los motivos de la dis-

**Cuadro N° 13**  
**Tasas de Educación secundaria (1° a 3° año)**  
**Años escolares 1999-00 al 2008-09**

Años Escolares	Tasa Escolaridad	
	General*	Neta
1999-00	70,7	50,4
2000-01	75,7	52,5
2001-02	81,1	57,2
2002-03	82,9	59,5
2003-04	85,2	62,5
2004-05	86,8	62,0
2005-06	87,9	66,1
2006-07	89,6	68,1
2007-08	90,1	67,3
2008-09	90,2	69,2

Fuente: elaboración propia con datos Estadísticas Educativas 2009: Cuadro I.4, Cuadro IV.2. Apartado estadístico en Excel y Proyecciones Población Censo 2001.

minución de alumnos en las escuelas públicas (nacionales y estatales) es el retiro de más de 200 muchachos de los liceos afectados por la violencia y los disturbios. Cita los casos de la Escuela Técnica Industrial Rubén González y la Unidad Educativa Benito Canónico, que bajaron de 800 a 700 y 600 alumnos respectivamente. Muchos alumnos zonificados para ambos centros educativos no se inscribieron<sup>16</sup>.

**Cuadro N° 12**  
**Matrícula de Educación Secundaria (1° a 3° Año) según dependencias (oficial y privada)**  
**Años escolares 1999-00 al 2008-09**

Años Escolares	Total	Oficial	Privada	Variación interanual	Variación interanual	Variación interanual
1999-00	1.120.625	840.486	280.139	7,9		
2000-01	1.221.729	926.845	294.884	9,0	10,3	5,3
2001-02	1.311.421	995.376	316.045	7,3	7,4	7,2
2002-03	1.342.598	1.027.638	314.960	2,4	3,2	(0,3)
2003-04	1.383.891	1.069.447	314.444	3,1	4,1	(0,2)
2004-05	1.408.490	1.081.864	326.626	1,8	1,2	3,9
2005-06	1.433.717	1.089.008	344.709	1,8	0,7	5,5
2006-07	1.463.314	1.093.592	369.722	2,1	0,4	7,3
2007-08	1.475.525	1.087.828	387.697	0,8	(0,5)	4,9
2008-09	1.479.550	1.071.093	408.457	0,3	(1,5)	5,4

Fuente: Elaboración propia con Estadísticas Educativas 2009: Cuadro IV.2 «Matrícula de Educación secundaria por año de estudio» e IV.5.1. «Matrícula de Educación secundaria por dependencia». Apartado estadístico en Excel. Paréntesis indican cifras negativas.

16. Irama Delgado: *Hay un muchachero menos en planteles públicos*. En: Últimas Noticias, 15.12.09, pág. 31.

**Cuadro N° 14**  
**Matrícula de educación secundaria (4° a 6° año) según dependencias (oficial y privada)**  
**Años 1999-00 a 2008-09**

<b>Años Escolares</b>	<b>Total</b>	<b>Oficial</b>	<b>Privada</b>	<b>Variación interanual Total</b>	<b>Variación interanual Oficial</b>	<b>Variación interanual Privada</b>
1999-00	422.800	283.719	139.081			
2000-01	456.078	311.360	144.718	7,9	9,7	4,1
2001-02	499.706	347.936	151.770	9,6	11,7	4,9
2002-03	512.371	361.344	151.027	2,5	3,9	(0,5)
2003-04	569.615	412.612	157.003	11,2	14,2	4,0
2004-05	619.898	447.187	172.711	8,8	8,4	10,0
2005-06	671.140	482.332	188.808	8,3	7,9	9,3
2006-07	711.305	510.721	200.584	6,0	5,9	6,2
2007-08	748.689	533.441	215.248	5,3	4,4	7,3
2008-09	772.871	543.952	228.919	3,2	2,0	6,4

Fuente: Elaboración propia con Estadísticas Educativas Memoria y Cuenta MPPE 2009. Cuadro IV. 2 Matrícula de educación secundaria por años de estudio. Apartado estadístico en Excel.

**Cuadro N° 15**  
**Tasas de Educación secundaria (4° a 6° año)**  
**Años escolares 1999-00 al 2008-09**

<b>Años Escolares</b>	<b>Tasa Escolaridad</b>	
	<b>General*</b>	<b>Neta</b>
1999-00	28,3	22,5
2000-01	30,0	23,8
2001-02	32,4	25,6
2002-03	32,7	25,9
2003-04	35,9	28,5
2004-05	38,5	30,6
2005-06	41,0	33,3
2006-07	42,9	35,3
2007-08	44,5	36,6
2008-09	45,2	37,6

Fuente: Elaboración propia con datos Estadísticas Educativas Memoria y Cuenta MPPE 2009: Cuadro IV.2 Matrícula de Educación secundaria por año de estudio, Cuadro I.4 «Matrícula de educación inicial, primario y secundario por grado y año de estudio según edad». Apartado estadístico en Excel y Proyecciones Población Censo 2001.

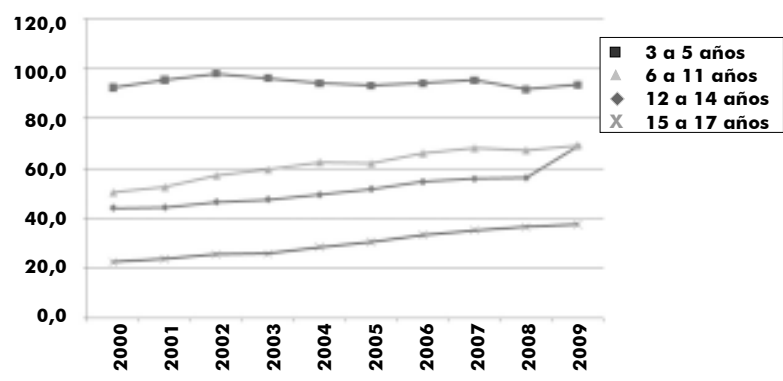
Respecto del segmento de educación secundaria de 3° a 5° año (antes llamada educación media) continúa creciendo, aun cuando disminuyó el ritmo de crecimiento ubicándose en 3,2%; este crecimiento se dio tanto en las oficiales (4,4%) como en las privadas (7,3%). Reiteramos lo sostenido en el lapso pasado, que es un dato muy positivo en tanto fue una etapa que tuvo siempre los niveles de cobertura más bajos del sistema, y por

lo tanto también crecieron las tasas (ver Cuadro N° 14 y N° 15).

En el informe pasado presentábamos el estudio de la inclusión educativa a lo largo de una década sobre la base de comparar los datos de población y la población matriculada, tomando en cuenta tres segmentos de edades (3 a 5 años; 6 a 14 y 15 a 17). Continuando con la misma metodología presentamos en este la evolución de las tasas netas de escolaridad por nivel, que puede observarse en el Gráfico N° 5. Se aprecia una evolución positiva, aunque de distinta magnitud, en tres niveles educativos a excepción de la escolaridad primaria que tuvo su máximo en el período 2000-01 y ha descendido desde ese pico histórico.

El Gráfico N° 6 permite apreciar la población incluida (y por oposición la excluida) según los segmentos señalados. Así, entre las edades de 3 a 5 años faltarían por incluir aproximadamente 523.544 niños (as). Para el segmento de edades entre 6 y 11 años, la cifra de exclusión se ubica para este año en 82.340 niños (as). Para las edades entre 12 y 14 años, la exclusión sería de 114.479, y en las edades entre 15 y 17 años es donde se concentra la mayor exclusión ubicándose en

**Gráfico N° 5**  
**Evolución de la matrícula total del Nivel inicial (oficial y privada). Años 2000-2009**



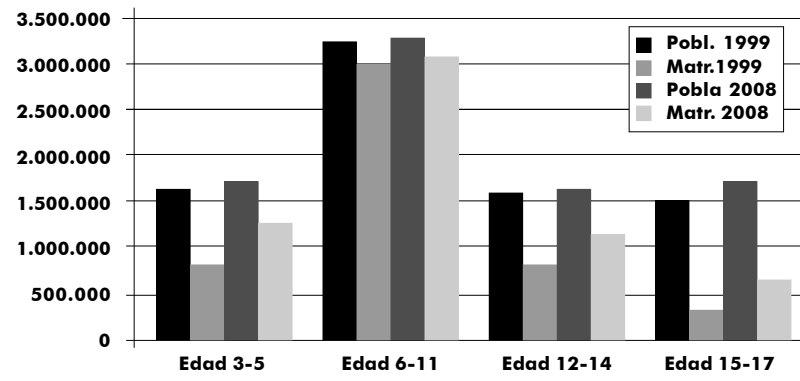
Fuente: elaboración propia datos de tasas netas de escolaridad por edades.

7793169. En resumen, teniendo en cuenta el crecimiento de la población, todavía 1.499.532 personas (468 menos que las señaladas en el lapso pasado) con edades entre 3 y 17 años estarían fuera del sistema educativo. Debe tenerse en cuenta que algunas personas que están participando de las misiones educativas podrían tener alguna de estas edades, pero lamentablemente los datos no se pueden incluir porque las estadísticas no les presentan discriminados por edades.

En el informe anual correspondiente al período 1998-99 ubicábamos esa cifra en aproximadamente 2.600.000 personas<sup>17</sup>. Transcurridos once años, la brecha disminuyó en un 42,3%, lo cual, repetimos es un descenso significativo. No puede dejar de señalarse, sin embargo, que los mayores déficits se concentran todavía en los segmentos de entre 3 a 5 y 15 a 17 años de edad.

Durante el período se dio a conocer el Informe 2010 de Unesco sobre Educación Para

**Gráfico N° 6**  
**Inclusión educativa por edades. Años 1999-00 al 2008-09**



Fuente: elaboración propia con datos utilizados para calcular tasas netas por niveles educativos.

17. PROVEA: Situación de los Derechos Humanos en Venezuela. Informe anual 1998-99. Caracas, 1999.

Todos (EPT) “Llegar a los marginados”<sup>18</sup>. Entre los muchos indicadores que dicho Informe maneja destacaremos el Índice de Desarrollo de la Educación para Todos (IDE) construido con los cuatro aspectos de la EPT más fácilmente cuantificables: la enseñanza primaria universal, la alfabetización de adultos, la paridad entre los sexos y la supervivencia en 5° grado de primaria<sup>19</sup>. Cabe destacar que el Informe presenta la situación y la clasificación de los países en función del IDE correspondiente a 2007. En la escala mundial, Venezuela avanzó del puesto 64 al 59, con un IDE de 0,956. En Latinoamérica, por encima de Venezuela, todos ubicados entre países de IDE alto, se encuentran Cuba, Argentina, Uruguay, Chile y México, con las cifras que se muestran en el Cuadro N° 16<sup>20</sup>. Respecto del avance del IDE nuestro país lo hizo desde 0,910 en 1999 a 0,956 en 2007<sup>21</sup>. A

**Cuadro N° 16**  
**Posición de Venezuela entre otros países de América según IDE**  
**Informe Unesco Educación para todos 2010**

País	Puesto Mundial IDE	IDE Alto
Cuba	14	0,987
Argentina	38	0,971
Uruguay	39	0,971
Chile	51	0,966
México	55	0,959
Trinidad y Tobago	57	0,958
<b>Venezuela</b>	<b>59</b>	<b>0,956</b>

Fuente: Unesco. Informe EPT 2010.

pesar de este dato positivo no puede olvidarse lo que resalta la investigadora Nacarid Rodríguez: “El Informe habla de la participación de casi todos los países, menos el nuestro, en sistemas internacionales de medición de la calidad. [...] eso es muy preocupante”<sup>22</sup>.

**Cuadro N° 17**  
**Misiones Educativas. Años escolares 2003-04 al 2008-09**

Misiones Educativas	Años Escolares					
	2003-04	2004-05	2005-06	2006-07	2007-08	2008-09
Robinson I <sup>23</sup> (Inscritos)	1.371.595	1.493.211	1.548.511	69.748	95.485	43.069
Robinson I (Egresados)	1.314.790	1.482.543	1.534.267	28.360	56.027	26.334
Robinson II <sup>24</sup> (Inscritos)	1.261.793	1.452.542	1.542.931	167.109	403.732	325.406
Robinson II (Egresados)	m	0	327.390	64.299	73.500	56.453
Robinson III <sup>25</sup> (Inscritos 2007,2008,2009)	m	0	m	72.496	48.021	26.123
Misión Ribas <sup>26</sup>	672.405	763.177	1.041.114	1.207.076	1.297.332	432.902

Fuente: Estadísticas Educativas 2009. Cuadros I.M.1, 2, 3 y 4 sobre Misión Robinson I, II, III y Ribas respectivamente. Apartado estadístico en Excel. Notas del original: Las cifras de las Misiones Robinson I, II y III fueron suministradas por la Fundación Robinson del MPPE y las de la Misión Ribas por el Ministerio de Energía y Petróleo.

m: información no disponible.

18. UNESCO: Op. Cit.
19. UNESCO: Op. Cit. Pág. 314.
20. Ídem. Pág.321.
21. Ídem. Pág. 325.
22. Nacarid Rodríguez en: El Nacional, 21.01.10, pág. C-3.
23. Diseñada para enseñar a leer y escribir a adultos no alfabetizados.
24. Diseñada para lograr el 6° grado de escolaridad primaria a adultos egresados de la Misión Robinson I.
25. Creada con la «finalidad de difundir y establecer el hábito de la lectura, para el reforzamiento y actualización de temas políticos, económicos, sociales y culturales de interés nacional» MISIÓN ROBINSON [en línea] <<http://www.misionrobinson.me.gob.ve>> Consulta del 29.10.09.
26. «Es un programa social implementado por el Gobierno Nacional cuyo objetivo es reinsertar dentro de un sistema educativo y productivo a todas aquellas personas que no culminaron sus estudios de la tercera etapa de educación media y diversificada, para que obtengan su título de bachiller integral avalado por el Ministerio de Educación y Deportes»: MISIÓN RIBAS [en línea] <<http://www.misionribas.gov.ve>> Consulta del 29.10.09.



**Misiones educativas**

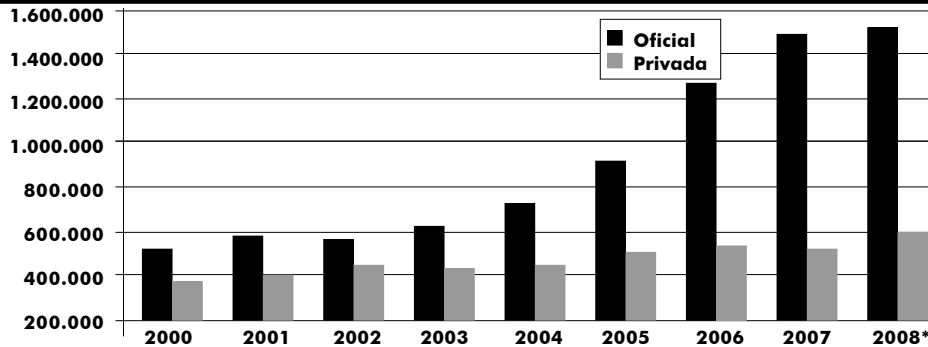
El Cuadro N° 17 muestra las cifras ofrecidas por las Estadísticas Educativas acerca de estos programas sociales. En principio llama la atención la disminución en casi todos los ítems. Sin embargo, cabe hacer por lo menos dos consideraciones. La primera, es que a primera vista luce lógico que esta población históricamente excluida vaya disminuyendo su volumen a medida que se fueron cumpliendo los objetivos de estos programas sociales. Pero a la vez reiteramos que estas estadísticas, excesivamente simples -ya que no presentan cifras desagregadas según otras variables tal como lo hacen las estadísticas de la educación

formal-, impiden sacar conclusiones válidas y pertinentes. Otro tanto ocurre con una evaluación cualitativa de estos aprendizajes. Ambos son déficits que deben ser señalados.

**Matrícula de educación superior**

Nuevamente el Ministerio del Poder Popular para la Educación Superior (MPPES)<sup>27</sup> entrega una Memoria y Cuenta que no incluye estadísticas educacionales con indicadores razonables que permitan construir series, lo cual impide nuevamente analizar con pertinencia la dinámica del nivel. Las últimas cifras ofrecidas, aún con limitaciones, fueron analizadas en el informe anual antepasado e indi-

**Cuadro N° 18**  
**Inclusión educativa por edades. Años 1999-00 al 2008-09**



Año	Total	Oficial	Porcentaje	Privada	Porcentaje
2000	894.418	526.270		368.148	41,2%
2001	971.036	569.695	58,7%	401.341	41,3%
2002	1.014.006	565.037		448.969	44,3%
2003	1.056.878	626.244	59,3%	430.634	41,2%
2004	1.170.392	626.244	61,7%	448.405	38,3%
2005	1.418.303	917.821	64,7%	500.482	35,3%
2006	1.813.970	1.270.335	70,0%	543.635	30,0%
2007	2.015.140	1.486.904	73,8%	528.236	26,2%
2008*	2.109.331	1.518.860	72,0%	590.471	28,0%

Fuente: Instituciones de Educación Universitaria, Comité de Estadística de Educación Universitaria, Nov. 2009.

\* Los datos de 2008 son provisionales.

Fuente: Memoria y Cuenta MPPES 2009. Pág. 176.

27. Ministerio del Poder Popular para la Educación Superior (MPPES): Memoria y Cuenta 2009. Caracas, 2010. Versión digital.

## Sobre la educación de adultos Apreciaciones desde el Estado

En el período se conoció un documento editado por el MPPE en julio de 2008 acerca de «El Desarrollo y el Estado de la cuestión sobre el aprendizaje y la educación de adultos»<sup>1</sup>. Transcribimos a continuación algunos logros de los señalados por el documento para las distintas misiones educativas:

- Mayor participación de personas con múltiples variables en los registros de alumnos.
- Nuevos requerimientos para los procesos de seguimiento y control de las acciones que se ejecutan a nivel nacional.
- Exigencias adicionales tanto para los docentes o facilitadores como para los supervisores y personal técnico.
- Necesidad de concretar convenios de cooperación interinstitucional con organizaciones oficiales, privadas; nacionales e internacionales.
- Necesidad de capacitar y actualizar a los docentes o facilitadores en sintonía con los tres módulos descritos en el recuadro anterior, a saber: alfabetización; Educación Primaria (Primera Etapa de Educación de Adultos, 1ero a 6to semestre) y Segunda Etapa.

### Impactos de la Misión Robinson (I, II y III):

- Desde su creación hasta julio de 2008 han egresado de Robinson I, 1.652.337 personas.
- Desde su creación hasta julio de 2008 han egresado de Robinson II, 427.559 personas.

- El total de graduados de la Misión I y II es de 2.079.896.
- En Robinson III están siendo atendidas 50.443 personas por 5.325 facilitadores en 5.327 ambientes.
- El 28 de octubre de 2005 Venezuela es declarada Territorio Libre de Analfabetismo y contó con el reconocimiento del Director General de la Unesco Koichiro Matsuura.
- Alcanzó la incorporación masiva de distintos actores sociales de las comunidades al proceso de alfabetización: voluntarios, facilitadores (as), supervisores (as), coordinadores (as) zonales, municipales y parroquiales.
- Llevó la escuela a los espacios comunitarios.
- Otorgó Becas.

### Impactos de la Misión Ribas:

- Personas incorporadas: 1.007.192.
- Graduados de bachilleres integrales: 510.506.
- Participantes en clases: 496.686 personas.
- La Misión Ribas Productiva ha contribuido con la conformación de 297 cooperativas. Se han habilitado ambientes en las comunidades indígenas, lo que ha permitido incorporar 9.877 indígenas en todo el país.
- Actualmente 260 bachilleres integrales egresados de la Misión Ribas cursan estudios de Medicina Integral Comunitaria en Cuba.

<sup>1</sup> MPPE, Dirección de Educación de Jóvenes, adultos y adultas: El Desarrollo y el Estado de la cuestión sobre el aprendizaje y la educación de adultos. Caracas, julio 2008.

caban una considerable expansión<sup>28</sup>. Se ofrece en este lapso uno de los cuadros incluidos en la Memoria y Cuenta 2009 que grafica la expansión aludida en lo referente a educación universitaria por dependencia tanto oficial como privada (ver Cuadro N° 18).

**No discriminación en el acceso a la educación**

En relación con la discriminación por razones socioeconómicas, hace dos lapsos señalá-bamos las diferencias de escolaridad promedio según las distintas entidades federales, siendo el promedio para el país de 9,2 años. Diez entidades federales se encontraban para el segundo semestre de 2007 por encima de este promedio y 15 por debajo, lo que representaba una inequidad respecto del disfrute de este derecho. La entidad federal con mayor escolaridad promedio era el Distrito Capital, con 10,5 años, y en el extremo inferior se encontraba el estado Sucre con 7,5 años<sup>29</sup>. Al cierre del presente informe, y por segundo año consecutivo, no hay datos actualizados en el SISOV, del cual fueron tomados en el lapso antepasado<sup>30</sup>, que permitan apreciar cómo se distribuye el beneficio de este derecho según los segmentos socioeconómicos de la población.

En el Informe Unesco EPT 2010 que pone énfasis justamente en “llegar a los marginados” aparece Venezuela en algunos cuadros. Sin embargo, se señala que la data correspondiente a nuestro país es del año 2000. Así, por ejemplo, en el Cuadro 3.3: “Datos seleccionados sobre la penuria de educación y la

Cuadro N° 19 Marginación en la educación. Caso Venezuela	
Total años cursados	9,1
Hombres	8,5
Mujeres	9,6
20% más rico	11,8
20% más pobre	5,5
Disparidad absoluta de riqueza	6,2
Proporción del quintil más pobre en el «20% más desfavorecido» en la distribución de educación, por años de estudios cursados	52,6

Fuente: Informe Unesco EPT 2010.

marginación en la educación<sup>31</sup> se mencionan datos Venezuela, que graficamos en el Cuadro N° 19.

El Informe señala también: “En los países como la India, Madagascar y la República Bolivariana de Venezuela, los niños del primer quintil de riqueza –el más pobre– representan más de la mitad del ‘20% más desfavorecido’ en años de estudios<sup>32</sup>”.

El ejemplo ilustra una clara discriminación de los sectores más pobres en el disfrute de este derecho. Sin embargo, sería interesante saber si esto ha cambiado en 10 años y de qué manera. El Estado tiene la obligación, y la deuda hasta el presente, de actualizar sus estadísticas y ofrecerlas al país y a los organismos internacionales que velan y promocionan este derecho.

Se conoció en el período una investigación de Mariano Herrera titulada “El valor de la escuela y el fracaso escolar<sup>33</sup>”. El investigador sostiene que el 30% más pobre de la po-

28. PROVEA: Informe anual 2007-2008. Caracas, 2008. Pág. 112.  
 29. Ver PROVEA: Informe anual 2007-2008. Caracas, 2008. Pág. 113.  
 30. SISTEMA INTEGRADO DE INDICADORES SOCIALES DE VENEZUELA [en línea ] <http://www.sisov.mpd.gob.ve/indicadores> Consulta del 29.09.10  
 31. UNESCO: Op. cit. Pág.182.  
 32. Ídem. Pág.170.  
 33. Mariano Herrera. Revista Iberoamericana sobre Calidad, Eficacia y Cambio en Educación. Citado en: Mariela Hoyer Guerrero, El Nacional, 22.12.09, pág. C-5.

**Cuadro N° 20**  
**Tasas de escolaridad según sexo. Edades: 3 a 5 años**  
**Año escolares 2004-05 al 2008-09**

Años	Población		Índice	Matrícula 3 - 5 año		Tasas netas		Proporción M/F
	Masculina	Femenina	masculinidad	Masculina	Femenina	Masculina	Femenina	
2004-05	852.000	815.596	104,5	471.182	462.222	55,3	56,7	101,2
2005-06	854.009	817.387	104,5	574.800	558.656	67,3	68,3	102,1
2006-07	856.024	819.182	104,5	524.225	508.490	61,2	62,1	103,1
2007-08	858.042	821.066	104,5	564.502	547.527	65,8	66,7	103,1
2008-09	860.065	822.954	104,5	775.223	760.136	69,4	71,9	100,9

Fuente: elaboración propia con datos Estadísticas Educativas 2009: Cuadro I.4 «Matrícula de educación inicial, primaria y secundaria por grado y año de estudio según edad». Apartado estadístico en Excel y Proyecciones Población Censo 2001.

**Cuadro N° 21**  
**Tasas de escolaridad según sexo. Edades: 6 a 14 años**  
**Año escolares 2004-05 al 2008-09**

Años	Población		Índice	Matrícula 6-14 año		Tasas netas		Proporción M/F
	Masculina	Femenina	masculinidad	Masculina	Femenina	Masculina	Femenina	
2004-05	2.505.544	2.403.282	104,3	2.312.447	2.261.355	92,2	94,0	102,3
2005-06	2.508.327	2.405.428	104,3	2.343.111	2.287.702	93,3	95,0	102,4
2006-07	2.511.113	2.407.577	104,3	2.391.329	2.329.404	95,2	96,8	102,7
2007-08	2.513.902	2.409.727	104,3	2.357.057	2.292.408	93,8	95,1	102,8
2008-09	2.513.902	2.409.727	104,3	2.396.285	2.328.596	95,3	96,6	102,9

Fuente: elaboración propia con datos Estadísticas Educativas 2009: Cuadro I.4 «Matrícula de educación inicial, primaria y secundaria por grado y año de estudio según edad». Apartado estadístico en Excel y Proyecciones Población Censo 2001. Por último, para las edades entre 15 y 17 años la proporción se mantiene semejante a la del lapso pasado (ver Cuadro N° 22).

blación tiene 7,2 años de escolaridad, mientras que 10% en mejores condiciones económicas alcanza 11,7 años de formación por persona. La repitencia, destaca el estudio, se presenta en desiguales condiciones en escuelas oficiales y privadas. *“Es muy probable que la principal razón del aparente mejor desempeño de las escuelas privadas esté en el nivel educativo de la madre y en las mayores posibilidades de apoyo escolar en forma de clases particulares en el hogar y otros apoyos que pueden permitirse las familias de mayores recursos económicos”*<sup>34</sup>.

Respecto de discriminación por sexo, Provea viene estudiando desde 2005 la relación de varones y mujeres inscritos en cada ciclo

educativo, comparándola con la proporción de hombres y mujeres de la población según edades (lo que se llama también índice de masculinidad<sup>35</sup>). En las edades entre 3 y 5 años se aprecia que si bien está creciendo la participación masculina en este nivel, se mantiene dentro de los límites de la misma proporción en la población, con leve exclusión de los varones (ver Cuadro N° 20)

De acuerdo con la misma metodología, en las edades entre 6 a 14 años la proporción se mantiene también indicando leve exclusión de los varones. En el lapso pasado señalábamos una disminución en el número de mujeres de entre 6 y 14 años respecto del lapso pasado, tendencia que se frenó en el

34. Mariano Herrera: Op. cit.

35. VENESCOPIO: “Cantidad de hombres por cada 100 mujeres” [en línea] <<http://venescopio.org.ve>> Consulta del 29.09.10

**Cuadro N° 22**  
**Tasas de escolaridad según sexo. Edades: 15 a 17 años**  
**Año escolares 2004-05 al 2007-08**

Años	Población		Índice	Matrícula 15-17 año		Tasas netas		Proporción M/F
	Masculina	Femenina	masculinidad	Masculina	Femenina	Masculina	Femenina	
2004-05	833.051	802.419	103,8	407.393	436.886	48,1	53,6	93,2
2005-06	846.154	814.774	103,9	407.973	433.936	47,5	52,5	94,0
2006-07	859.463	827.320	103,9	431.763	453.057	50,2	54,8	95,3
2007-08	872.981	840.059	103,9	453.933	467.889	52,0	55,7	97,0

Fuente: elaboración propia con datos Estadísticas Educativas 2009: Cuadro I.4 «Matrícula de educación inicial, primaria y secundaria por grado y año de estudio según edad». Apartado estadístico en Excel y Proyecciones Población Censo 2001.

presente, ya que la matrícula femenina se recuperó, aun cuando no llegó a los niveles de 2006-07 (ver Cuadro N° 21).

Por último, para las edades entre 15 y 17 años la proporción se mantiene semejante a la del lapso pasado (ver Cuadro N° 22).

**Por condición de salud y/o necesidades especiales**

La matrícula de educación especial se incrementó en un 10,5% respecto del lapso pasado, con lo cual podría confirmarse la tesis del investigador Luis Bravo Jáuregui, quien sostenía en el período anterior que *“la asombrosa caída en el año 2008 [...] sea un error de contabilidad”*<sup>36</sup>. La matrícula de este año es la más alta de la década (ver Cuadro N° 23).

**Aceptabilidad de la educación**<sup>37</sup>

En relación con los cargos docentes, para el período escolar 2008-09, hubo 484.248 docentes, un 12,6% más que en el lapso pasado. Con respecto a la situación del cargo, 56% es titular, 34,3% interino y 9,8% se lo clasifica

**Cuadro N° 23**  
**Matrícula de Educación Especial**  
**Años escolares 1999-00 a 2008-09**

Años escolares	Matrícula	Crecimiento interanual %
1999-00	67.883	20,6
2000-01	86.108	26,8
2001-02	97.545	13,3
2002-03	101.577	4,1
2003-04	140.797	38,6
2004-05	167.267	18,8
2005-06	182.102	8,9
2006-07	190.036	4,4
2007-08	174.200	(8,3)
2008-09	192.621	10,5

Fuente: Elaboración propia con datos años anteriores y Estadísticas Educativas 2009. Cuadro VI. 1 «Matrícula de educación especial por dependencia según área y tipo de atención». Apartado estadístico en Excel. Paréntesis indican cifras negativas.

como “otros” (sin especificarse en qué consiste la categoría). Que un 44% de los docentes no sea titular puede incidir negativamente en la calidad educativa, siendo la estabilidad laboral una de las variables de la misma. Esto a su vez se complementa con la idoneidad de los docentes según su capacitación. En tal

36. Luis Bravo Jáuregui: *Diez años de educación según se constata en las Memorias y Cuenta de los ministerios de educación* (Borrador sujeto a revisión crítica). Escuela de Educación de la UCV. Línea de Investigación Memoria Educativa Venezolana. Centro de Investigaciones Educativas-CIE. Caracas, 17.04.09.

37. “c) *Aceptabilidad. La forma y el fondo de la educación, comprendidos los programas de estudio y los métodos pedagógicos, han de ser aceptables (por ejemplo, pertinentes, adecuados culturalmente y de buena calidad) para los estudiantes y, cuando proceda, los padres; este punto está supeditado a los objetivos de la educación mencionados en el párrafo 1 del artículo 13 y a las normas mínimas que el Estado apruebe en materia de enseñanza (véanse los párrafos 3 y 4 del artículo 13)*”. NACIONES UNIDAS. COMITÉ DE DERECHOS ECONÓMICOS, SOCIALES Y CULTURALES: Op. cit.

sentido, 15,4% tienen títulos no docentes, mejorando este indicador respecto del 19,2% del lapso pasado y del 22% del inmediato anterior. Sin embargo, si se analiza esta realidad en todo el ámbito nacional, se observa que 13 entidades federales tienen porcentajes más altos de títulos no docentes, siendo la situación más grave, una vez más, la del estado Amazonas, donde más de la mitad de los docentes no tiene títulos de esta especialidad (ver Cuadro N° 24). Tal como lo venimos señalando reiteradamente, esta situación afecta la aceptabilidad de la educación, en tanto es posible que quienes no tienen capacitación docente dispongan de un menor bagaje instrumental para desarrollar procesos educativos acordes con los estándares esperados.

La investigación de Mariano Herrera sobre rendimiento escolar realizada con una muestra de 3.000 alumnos de escuelas públicas y privadas concluyó que *“los muchachos no comprenden lo que leen en relación con el nivel y el grado que tienen [y lo relacionó] con el bajo desempeño de los docentes. [Quienes escogen esta carrera] son los que tienen las peores notas porque saben que en otras áreas no van a ser aceptados y porque allí tienen mayores posibilidades de empleo”*<sup>38</sup>.

Por otra parte, organizaciones gremiales alertaron acerca del déficit de 250.000 docentes<sup>39</sup> y también sobre el aumento del número de interinos. Señalan que en estados como Aragua, Barinas, Sucre, Guárico, Cojedes, Apure, Delta Amacuro y Amazonas hay más docentes suplentes que fijos, citando datos de las Estadísticas Educativas 2009<sup>40</sup>. Por su parte, el director de la Oficina de Planificación del Sector Universitario (OPSU) admitió que hay falta de do-

**Cuadro N° 24**  
**Títulos no docentes por entidad federal**  
**Año escolar 2008-09**

Entidad federal	%
Amazonas	46,8
Delta Amacuro	37,5
Sucre	25,6
Mérida	25,4
Vargas	23,9
Nueva Esparta	23,2
Cojedes	22,1
Miranda	19,1
Guárico	18,6
Barinas	18,4
Bolívar	17,8
Zulia	17,7
Anzoátegui	17,0
<b>Media nacional</b>	<b>15,4</b>
Aragua	15,0
Falcón	14,9
Apure	12,0
Lara	11,4
Táchira	11,3
Trujillo	11,2
Carabobo	11,2
Portuguesa	11,1
Monagas	6,9
Yaracuy	3,8
Dtto. Capital	1,8

Fuente: Elaboración propia con datos Estadísticas Educativas 2009. Cuadro 1.1.8. «Personal docente por título según entidad federal». Apartado estadístico en Excel.

centes en áreas como matemáticas, física y química, así como déficits de formación en muchos docentes que repercute en la educación de los alumnos. Gladys Martínez, coordinadora del Programa Nacional de Ingreso y Prosección de la OPSU señaló también que hay pocos alumnos inscritos para cursar las carreras de formación docente en esas materias, y una de las soluciones que se busca es becar a quienes lo hagan como forma de incentivo<sup>41</sup>.

38. Carolina Páez: *Alumnos no dominan bien áreas básicas*. En: Últimas Noticias, 26.02.10, pág. 6.

39. Luz Marina Martínez: *Alertan sobre déficit de 250.000 docentes*. En: El Nacional, 16.01.10, pág. C-3.

40. Gustavo Méndez: *En 2009 se duplicó el número de docentes interinos en el país*. En: El Universal, 07.05.10, pág. 1-6.

41. Carolina Páez: *Admiten bajo rendimiento estudiantil*. En: Últimas Noticias, 25.02.10, pág. 4.

**Repitencia**

Como puede observarse en el Cuadro N° 25, estas tasas sufrieron un retroceso en tanto aumentaron los porcentajes tanto para la primaria (levemente) como más notoriamente para la secundaria. Aún cuando se mantienen en un dígito y son destacadamente más bajas que las del primer quinquenio de la década, no debe descuidarse este retroceso que es deseable se revierta.

La investigación ya citada de Mariano Herrera destaca el hecho de que en el primer año de secundaria se produce la mayor repitencia y también el mayor abandono. Solo en ese grado la tasa de no prosecución fue de 11,5% en 2006. El estudio destaca que entre los que no continuaron dentro del sistema escolar en edades entre 15 y 25 años habían repetido algún grado previamente, por lo que sugiere que la repitencia juega un rol en la exclusión escolar<sup>42</sup>.

La violencia es los establecimientos educativos es otro problema que afecta la calidad de la educación. En el lapso pasado reseñábamos una investigación al respecto llevada a cabo por organizaciones sociales. En el presente período se supo que el MPPE iniciará un estudio en planteles públicos y privados a través de las Defensorías Educativas (entes adscritos a la Dirección de Protección y Desarrollo del Ministerio encargadas de proteger y garantizar los derechos de los estudiantes), quienes aplicarán 11.980 encuestas en 410 centros de 166 municipios. El diagnóstico forma parte de la “Campaña

**Cuadro N° 25  
Tasa de Repitencia  
Educación Primaria y Secundaria  
Años 1998-99 al 2007-08**

Años escolares	Primaria	Secundaria	
		1° a 3° año	4° año
1998-99	6,8	12,2	6,8
1999-00	7,5	11,8	6,9
2000-01	7,8	11,9	6,5
2001-02	7,4	11,0	5,3
2002-03	7,4	10,4	5,6
2003-04	6,8	9,8	4,9
2004-05	6,1	8,8	4,4
2005-06	5,0	5,6	2,4
2006-07	3,3	3,8	1,7
2007-08	3,5	5,6	2,5

Fuente: Estadísticas Educativas Memoria y Cuenta 2009. Cuadro I.2.3. «Tasa de deserción, prosecución y repitencia». Apartado estadístico en Excel. Nota: Los valores presentados en este cuadro están referidos a la Educación Primaria y Secundaria hasta cuarto año, ya que los valores del quinto y sexto año no se pueden calcular dado que no se tienen los datos de nuevos inscritos en Educación Superior.

por la paz estudiantil, vive sin violencia”, y se inserta en un convenio suscrito con el Fondo de Naciones Unidas para la Infancia (Unicef) para tratar de disminuir la violencia contra los niños y adolescentes en los planteles educativos<sup>43</sup>.

**Adaptabilidad de la educación<sup>44</sup>**

**Permanencia en el sistema educativo: prosecución escolar**

Las cifras del Cuadro N° 26 indican una mejoría en las tasas de prosecución en primaria, que habían desmejorado en el lapso pasado; en contrario, desmejoraron las de

42. Mariano Herrera: Revista Iberoamericana sobre Calidad, Eficacia y Cambio en Educación. Op. cit.  
 43. Agencia Bolivariana de Noticias: *ME comienza diagnóstico sobre violencia en liceos*. En: Últimas Noticias, 05.06.10, pág. 2.  
 44. “d) *Adaptabilidad. La educación ha de tener la flexibilidad necesaria para adaptarse a las necesidades de sociedades y comunidades en transformación y responder a las necesidades de los alumnos en contextos culturales y sociales variados*”. NACIONES UNIDAS. COMITÉ DE DERECHOS ECONÓMICOS, SOCIALES Y CULTURALES: Op. cit.  
 45. UNESCO: Educación para Todos en el 2015. ¿Alcanzaremos la meta? Pág. 60.

educación secundaria. Cabe recordar lo que señalaba el Informe EPT 2009: “*Se considera que la repetición de curso y la deserción escolar son los dos componentes del ‘despilfarro’ en los sistemas educativos, aunque muchos aduzcan que los años repetidos por los alumnos no sean forzosamente años desperdiciados*”<sup>45</sup>.

Mariano Herrera sostiene que “*Si bien la prosecución escolar de primero a sexto grado en Venezuela ha mejorado en los últimos 15 años y, paralelamente, ha disminuido la deserción, la proporción de jóvenes de 15 años fuera del sistema educativo formal se mantiene elevada. [...] Todo parece indicar que si se mejora la calidad del trabajo escolar y pedagógico, se podría asegurar un mayor éxito escolar, menor exclusión escolar y menos desigualdad en el número de años de escolaridad por habitante*”<sup>46</sup>.

**Cuadro N° 26**  
**Tasas de Prosecución en Educación**  
**Primaria y Secundaria**  
**Años 1997-98 al 2006-07**

Años escolares	Tasa de Prosecución		
	Primaria	Secundaria	
		1° a 3° año	4° año
1997-98	86,8	69,9	77,4
1998-99	90,7	76,2	79,8
1999-00	91,3	77,3	81,9
2000-01	91,8	76,5	82,5
2001-02	88,8	74,0	78,7
2002-03	90,9	78,2	85,7
2003-04	91,6	79,6	83,4
2004-05	92,3	81,5	85,1
2005-06	95,0	85,5	87,7
2006-07	92,7	87,7	89,7
2007-08	94,8	86,4	88,5

Fuente: Estadísticas Educativas 2009. Cuadro 1.2.3. «Tasa de deserción, prosecución y repitencia». Apartado estadístico en Excel.

Nota: Los valores presentados en este cuadro están referidos a la Educación Primaria y Secundaria hasta cuarto año, ya que los valores del quinto y sexto año no se pueden calcular dado que no se tienen los datos de nuevos inscritos en Educación Superior.

46. Mariano Herrera: Op. cit.



### **Accesibilidad, oportunidad y continuidad de los datos sobre el derecho a la educación**

Provea ha tenido especiales dificultades en este período para acceder a la Memoria y Cuenta del MPPE. Desde el mes de mayo de 2010, en que se conocieron algunos artículos que aludían a cifras emanadas de estas memorias, las mismas fueron solicitadas a las autoridades correspondientes, con resultados negativos. La tercera petición fue hecha el día 11.08.10 a la oficina de la Ministra Jennifer Gil, de la cual tampoco se recibió respuesta. El 27.10.10 se reiteró el pedido con iguales resultados negativos. Ante ello Provea acudió personalmente a reclamarlas, recibiendo como respuesta que regresáramos el 05.11.10. Cabe destacar que las memorias corresponden al período escolar 2008-09 y que tradicionalmente tomaban estado público en marzo del año inmediato posterior, por lo que es inadmisibles no poder contar con ellas por las vías administrativas regulares casi al finalizar el año. Entre los argumentos verbales aducidos por el personal del Ministerio se señalaron que la dilación se debió al cambio de personal y al nombramiento de nuevos ministros. Por otra parte, el Departamento de Planificación y Presupuesto adujo que corresponde a la ministra entregar dicha información, demostrando desconocer qué son las Memorias y Cuenta de los ministerios. Cuando Provea solicitó una respuesta por

escrito a nuestras solicitudes obtuvimos también una negativa. Ante estos infructuosos trámites y negándonos a hacer un capítulo que dependa solo de la data hemerográfica y otras investigaciones parciales, lo cual resultaría en desmedro de la seriedad profesional y produciría una lamentable discontinuidad de una serie de datos, optamos por usar una versión de las Estadísticas Educativas suministrada por un investigador del área. Versión que por cierto es muy inferior a otras que en lapsos pasados ofrecía el MPPE en formato digital.

Entre esta versión y la del año anterior, también digitalizada, hemos advertido algunos cambios en las series de cuadros estadísticos. De no ser esta la última versión, cabe en ambos casos responsabilidad al ente ministerial por dificultar el acceso a datos que deben ser públicos, oportunos y continuos. En añadido, lo que pudimos obtener fueron solo los datos estadísticos, faltando los correspondientes a la Memoria y Cuenta. Asimismo, y tal como ya fue señalado, el SISOV también tiene atraso en la actualización de varias de sus series estadísticas. Todo lo cual dificulta conocer para poder evaluar con propiedad lo actuado en materia de políticas públicas sobre este derecho



**Derecho a la Educación**

