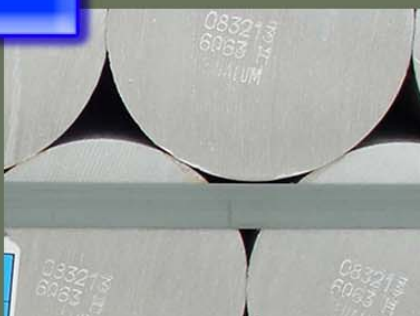




Centro de Producción de Rines de Aluminio, C.A.



Centro de Producción Rines de Aluminio, C.A. (Rialca)

Marco Normativo Institucional

Misión

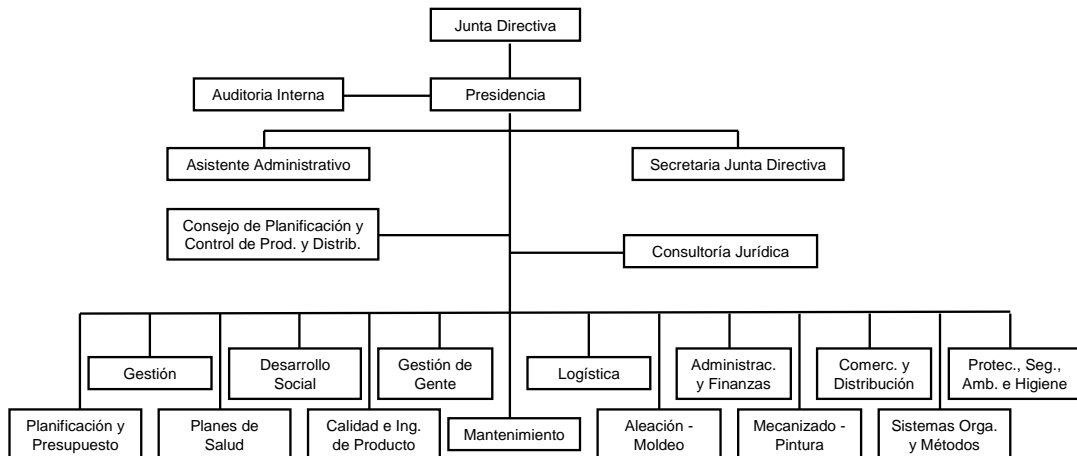
Somos una Empresa Básica dedicada a producir con excelencia, de manera sustentable, eficiente y benigna con el medio ambiente productos de aluminio con calidad y alto valor agregado para las industrias de nuestro país y del mundo de manera de obtener excedentes que han de ser distribuidos equitativamente en beneficio de los trabajadores y las comunidades.

Competencias

Maximizar el uso de la capacidad de planta, mantener la vanguardia tecnológica en nuestros procesos productivos, generar productos fundidos de alto valor agregado, maximizar beneficios económicos que permitan la sustentabilidad y crecimiento de la organización, maximizar la retribución de los beneficios socio-económicos a las y los trabajadores y a la comunidad, apegados a los Estatus de RIALCA – Capítulo I, Cláusula Segunda referidos a transformación del aluminio y producción de partes, piezas y accesorios para la industria automotriz, militar, naviera, informática y agrícola, en el Estado Carabobo , así como, la administración, almacenaje temporal y comercialización del mismo; de igual forma atender actos y negocios jurídicos que guarden relación con el objeto de la compañía.

Estructura Organizativa

Aprobada en Punto de Cuenta al Presidente N° 1/11 de fecha 15 de Agosto 2011.



Líneas de Acción del Ejercicio Económico Financiero

Nueva ética socialista

- Desarrollo de nueva subjetividad individual y colectiva expresada en el avance de la misión Ribas desarrollo de la UBT Jesús Rivero con 06 trabajadores.
- Formación política ideológica en el Centro de Formación Negro Primero con 56 talleres y eventos a trabajadores, trabajadoras y comunidad.
- Escogencia e inscripción del Comité de Seguridad e Higiene ante INPSASEL.
- Ejecución del 1er encuentro con Consejos Comunales aledaños con la participación de 100 personas representantes del Poder Popular para la articulación del esquema de punto y Circulo.

Suprema felicidad social

- Recuperación 600 m2 de espacios ociosos, construidos para la puesta en funcionamiento del tercer PDVAL de mayor importancia del Estado Carabobo; que garantiza la atención en promedio de 1500 personas diarias.
- Instalación de la Universidad Bolivariana Jesús Rívero, garantizando la incorporación de 03 diplomados en las áreas de tecnología del aluminio, administración y sistemas de información, capacitando a 47 trabajadores

- Alfabetización tecnológica a cien trabajadoras y trabajadores con el apoyo de la misión Infocentro.
- Inauguración de la sala de arte con presentación de 7 exposiciones de arte durante el año, como apoyo al movimiento de artistas de la zona sur de Valencia.
- Juegos deportivos institucionales internos y externos con un total de 27 juegos con Empresas del Estado Privadas y comunidad.
- Espacio deportivos para prácticas deportivas de 40 niños y niñas en la especialidad de Soft Ball 02 veces a la semana.
- Jornadas sociales de Mercal y PDVAL con frecuencia de cada quince días.
- Conformación del Movimiento Manos a la Siembra Ezequiel Zamora integrado por 15 trabajadores articulando la utilización de espacios ociosos para la siembra con 2 huertos ya productivos.
- Programa de Salud Odontológicas desarrollado en 21 jornadas con la atención de 203 personas. Lo que resulta un 100% de efectividad en aplicación del principio odontológico preventivo.
- Plan de Salud Visual: se logró 06 Jornadas con atención de 127 personas y entrega de lentes correctivos a 65 personas.

Democracia protagónica revolucionaria

- Conformación de la primera instancia del modelo Consejista de Control Obrero con la incorporación de 44 voceros principales y suplentes, así como mesa laboral y Contraloría Social.
- Creación de la Normativa, Procedimientos y Manuales de delegación de autoridad de la empresa con carácter socialista que permite la participación protagónica de todos los trabajadores y trabajadoras en la toma de decisiones a través de las mesas técnicas de trabajo y vocería bajo el modelo Consejista de Control Obrero.
- Formación de 150 trabajadores como formadores socialista.

Modelo Productivo Socialista

- Inició convenio de suministro de rines para vehículos Centauro y Turpial de la Hermana Empresa Venirauto, Convenio Irán Venezuela.
- Inicio de desarrollo de rines para vehículos de la hermana Empresa ZGT convenio China Venezuela.
- Actualización y adecuación de normativas, así como la formación de las y los trabajadores para implantar el Sistema de Gestión de la Calidad y de Protección al Ambiente bajo Certificaciones de la Organización Internacional para la Estandarización ISO TS - 16949 e ISO 14001.

- Obtención de las permiserías del Cuerpo de Bomberos, CICPC y DARFA para el manejo de productos químicos y desechos peligrosos que garantice la operatividad de la empresa bajo un esquema de seguridad.

Nueva geopolítica nacional

Desarrollo de sinergia para nuevos desarrollos de modelos de rines con entes del Estado Venezolano lográndose la dotación a los Ministerios y Organismos del Estado de modelos de rines para camionetas Land Crusier de uso oficial, comunal, etc. con la entrega de 250 unidades de rines.

Venezuela: potencia energética mundial

Conformación del Comité de ahorro energético integrado por trabajadores y trabajadoras comprometida con el diseño e instrumentación del Plan de ahorro energético liderado por nuestro ente recto, La Corporación Venezolana de Guayana.

Nueva Geopolítica Internacional

- Firma de acuerdo para primera prueba exploratoria comercial entre la República Federativa de Brasil y la República Bolivariana de Venezuela para la colocación en el mercado Brasileiro de rines para vehículos por un monto aproximado de USD 552.000 año.
- Firma de Acta de compromiso con la Empresa China Venezolana fabricante de motos Keeway para la factibilidad de instalación de una línea nueva de fabricación de rines para motos que sustituirá importaciones por el orden de USD 20 Millones anuales.

Logros de Gestión

Comercialización y ventas

- Participación en quince jornadas comerciales para difusión de imagen y conocimiento del producto, y sus estándares de calidad, al sector empresarial, institucional y público en general.
- Creación y adaptación de una política de precios para abordar el segmento al por menor y detal
- Búsqueda de nuevos mercados, captación de clientes e impulso de la imagen corporativa que demanda el nuevo modelo socio productivo, en el marco de la implantación de una comunicación estratégica veraz, eficiente y eficaz alineados

con las estrategias del Plan Guayana Socialista y PDN 2007-2013.

- Con la política de comercialización llevada a cabo por la empresa este año, se vendió en el mercado nacional la cantidad de 4.241 toneladas de nuestro producto lográndose un incremento de las mismas respecto al año 2010 en un 858,5%.

Producción

- Desarrollo de rin modelo Centauro, Turpial y Toyota Land Crusier satisfaciendo necesidades básicas de las ensambladoras nacionales del Estado venezolano y requerimiento de entes y organismos del estado venezolano. Acotando que el desarrollo de ambas fases, tiene como valor agregado la transferencia de conocimientos técnicos y de ingeniería de producto a la industria nacional, ya que fueron ejecutadas mediante la implantación de una mesa de trabajo consensuada cuyos logros modelan las políticas de investigación y desarrollo de productos en el país. Con una inversión de Bs. 1.200.000.
- La producción de aluminio de nuestra empresa para este año se ubicó en 4260 toneladas, representando un incremento respecto al año 2010 de 365%.

Fuerza laboral y productividad

- La fuerza laboral se ubicó para el año 2011 en 279 trabajadores y trabajadoras lo que representó un incremento de 37%, respecto al año 2010; es importante destacar que para el año 2011 del total de trabajadores y trabajadoras el 56% se concentró en las áreas operativas y el 44% en las áreas administrativas. Incorporando el 85% de los trabajadores y trabajadoras que quedaron desempleados por paralización de la planta durante el proceso de nacionalización.

Recursos Transferidos

- Gaceta Oficial N° 39.700 de fecha 21 de junio, mediante el cual se acuerda un crédito adicional por la cantidad de Bs. 3.570.942 como aporte para adquisición de insumos repuestos y materias primas.
- Gaceta Oficial N° 39.776 del 11 de Octubre 2011 y N° 39.787 del 27 de Octubre de 2011 ambos suman la cantidad de Bs. 4.543.239 como aporte para pago de pasivos laborales desde al año 2009.

Ingresos Devengados

Los ingresos devengados del año 2011, ascienden a Bs. 67.743.517.

Limitaciones

Limitaciones financieras

- Influencia del marcador internacional del precio del aluminio: La tendencia a la baja del comportamiento del precio internacional del aluminio afectó los ingresos para el año 2011 con bajas hasta de 150USD/TM promedio mes afectando los precios de venta de nuestro producto.
- Influencia del cambio paridad cambiaria: que generó la adquisición de 50% menos de materia prima al regirse el aluminio primario por precios dólar.

Limitaciones técnicas operativas

- Calidad y Suministro de Aluminio Primario: Este factor ha sido la principal causa del incumplimiento del programa de producción, ya que la restricción en la entrega del aluminio primario en calidad en cuanto a contenido de hierro por parte de la Empresa CVG Venalum, afectó los niveles de inventario óptimos en cada una de las etapas del proceso operativo, ocasionando interrupciones en el ciclo de producción, impactando negativamente el programa de producción y comercialización.
- Reactivación de Planta por fases del Proceso productivo: La falta de inversión durante más de 10 años en los equipos fundamentales de la empresa, con solo desmantelamiento de equipos para lograr contar con otros operativos, así como la paralización por tres años consecutivos de todos los equipos producto del proceso de expropiación, ameritó mantenimiento mayores a sistemas fundamentales como el sistema alarma contra incendio para garantizar seguridad en las operaciones de arranque y puesta a punto de la Planta, así como la actualización de software y adquisición de repuestos importados de las máquinas de mecanizado que han ocasionando demoras en el arranque y puesta a punto de toda la Planta.
- Obsolescencia tecnológica: Debido a la obsolescencia tecnológica a nivel de sistemas, las operaciones administrativas se han realizado durante todo el año 2011 de manera manual con exceso de utilización de horas hombres en cargas de información con fuertes debilidades en confiabilidad de la información, que

genera retrabajo. Se requiere urgentemente realizar inversiones en lo que respecta a actualizaciones tecnológicas de los sistemas y equipos tanto administrativos como para las operaciones.

Líneas y Planes de Acción para el 2012

Producción y Comercialización de 6.868 TM de productos de Aleación A-356.2, A-6063 y rines de aluminio para autos y motos.

Este proyecto está alineado hacia el modelo de producción socialista del siglo XXI, el cual está orientado a alcanzar un crecimiento sostenido de tipo endógeno, enmarcado en el equilibrio económico según los lineamientos generales del Plan de Desarrollo Económico y Social de la Nación, fortaleciendo de esta manera, los sectores nacionales de manufactura de partes y piezas de la industria automotriz nacional, llegando a los transformadores fundidores nacionales con el suministro de 5.328 TM/año; para la fabricación de partes y piezas para bicicletas, sujetadores de tendido eléctrico, moldes para suelas de zapatos, luminarias industriales para la industria petrolera y aleaciones para desoxidar procesos de la metalurgia del acero.

Así mismo, ya ejecutada la ingeniería de producto y modelos matemáticos requeridos para la fabricación de los moldes para la producción de rines para los vehículos Chinos, Iraníes, General Motors, Rin 14" y 15" con 135.900 unidades/año y para motos Chinas se garantizará el suministro de 87.923 unidades de rines/año, sustituyendo importaciones, los cuales serán comercializados en forma directa por la empresa.

Acotando que de esta forma, se da inicio al reimpulso y potenciación de la industria y sector productivo regional y nacional, y finaliza la tercerización de la comercialización de productos elaborados en el marco de la consolidación de relaciones estratégicas bilaterales productivas.

Proyectos

Cuadro I

Proyectos Ejecutados por el Ente

1. Código de Nueva Etapa	2. Denominación	3. Fecha de Inicio	4. Fecha de Culminación	5. Monto Total del Proyecto	6. Unidad de Medida	7. Fuente de Financiamiento	8. Entidad donde se Ejecuta	Resultado Físico 2011			Resultado Financiero 2011		
								9. Programado 2011	10. Ejecutado 2011	11. %	12. Programado 2011	13. Ejecutado 2011	14. %
113058	PRODUCCIÓN DE ALEACIÓN A356,2 Y RINES DE ALUMINIO PARA AUTOS Y MOTOS	01/01/11	31/12/11	180.389.265	TM	INGRESOS PROPIOS-CREDITO BANDES-CREDITOS ADICIONALES	CARABOBO	11.729	7.754	66	180.389.265	85.446.827	47

Fuente: CP Rialca, noviembre 2011

Resultados de Gestión

Cuadro II

Proyectos del Ente para el Año 2012

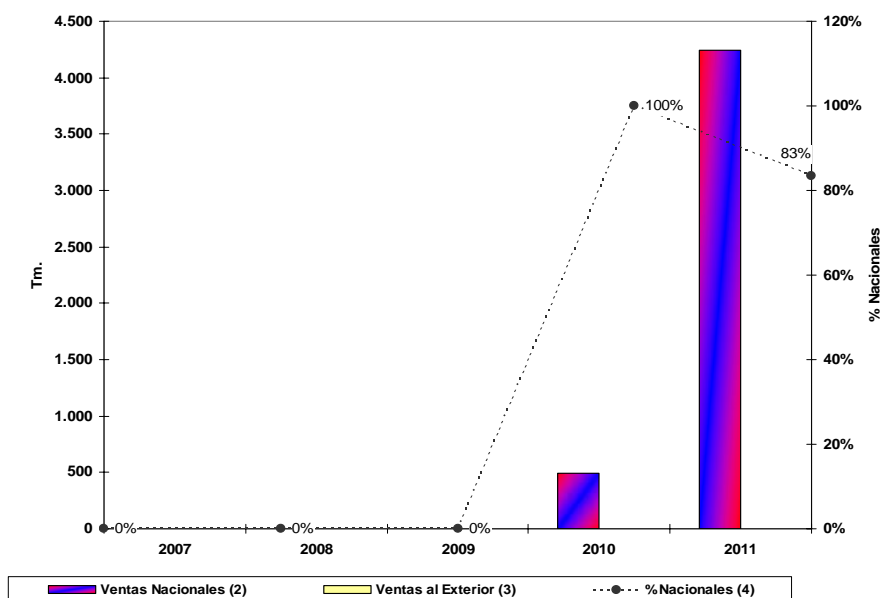
1. Código Nueva Etapa	2. Nombre del Proyecto	3. Meta Física		4. Monto en Bs.
		Cantidad	Unidad de Medida	
116278	PRODUCCIÓN DE ALEACIÓN A356,2 Y RINES DE ALUMINIO PARA AUTOMOVILES Y MOTOS	6868	TM	194.566.850

Fuente: CP Rialca, noviembre 2011

Cuadro III y Gráfico I

**Cuadro Estadístico Relativo a la Producción Consolidada en Tm.
(2007 - 2011)**

Años	Programación ⁽²⁾	Ejecución ⁽³⁾	% de Ejecución ⁽⁴⁾
2007			0%
2008			0%
2009			0%
2010	2.572	1.167	45%
2011	20.686	4.260	17%
01/11	1.230	194	16%
02/11	1.230	72	6%
03/11	1.230	491	40%
04/11	1.709	254	15%
05/11	2.289	341	15%
06/11	2.289	730	32%
07/11	2.746	460	17%
08/11	2.746	680	25%
09/11	2.746	533	19%
10/11	2.471	507	21%
11/11			0%
12/11			0%

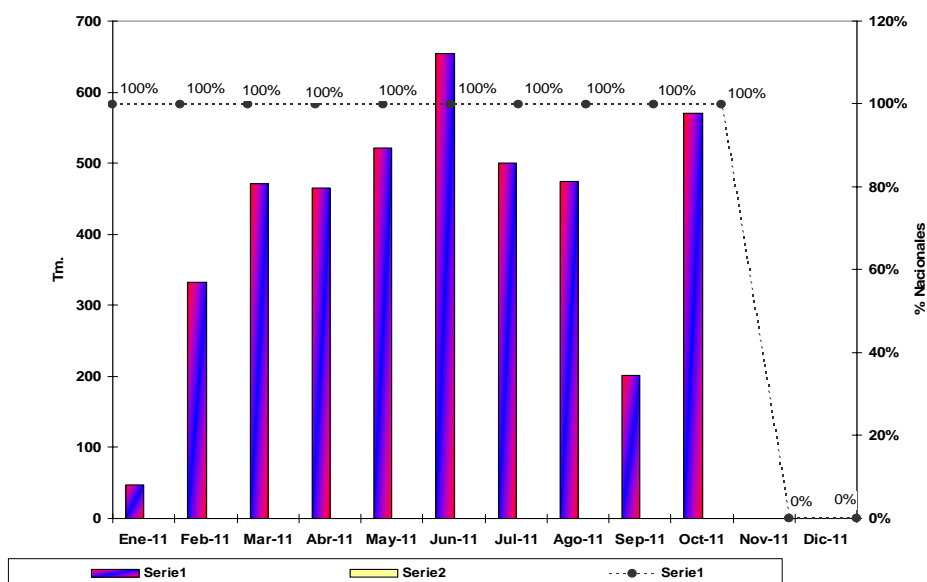


Fuente: CP Rialca, noviembre 2011

Cuadro IV y Gráfico II

Cuadro Estadístico Relativo a la Ventas Nacionales y al Exterior, en Tm.
(2007 - 2011)

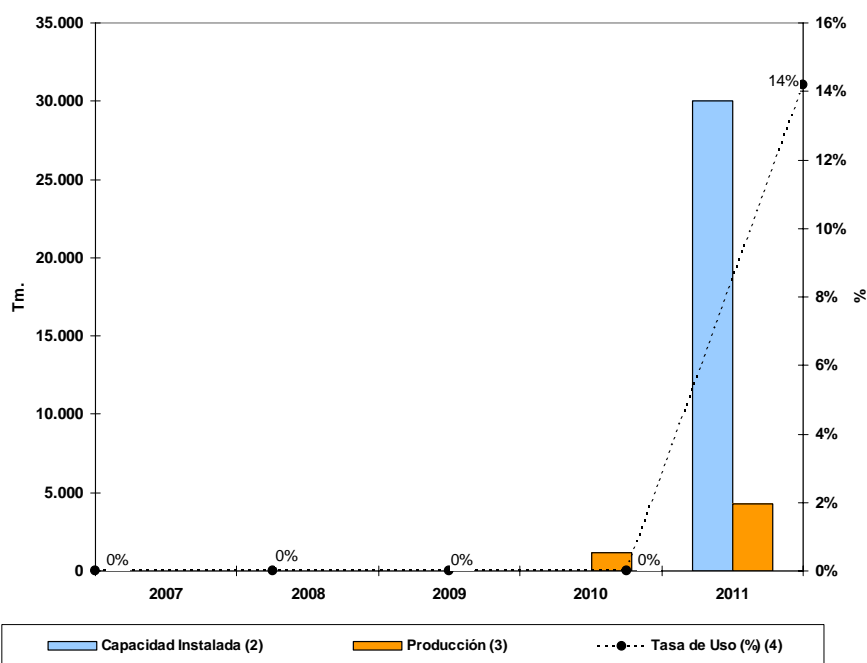
Años	Ventas Nacionales ⁽²⁾	Ventas al Exterior ⁽³⁾	% Nacionales ⁽⁴⁾
2007			0%
2008			0%
2009			0%
2010	494	0	100%
2011	4.241	0	83%
01/11	48	0	100%
02/11	333	0	100%
03/11	472	0	100%
04/11	465	0	100%
05/11	521	0	100%
06/11	655	0	100%
07/11	500	0	100%
08/11	474	0	100%
09/11	202	0	100%
10/11	570	0	100%
11/11			0%
12/11			0%



Fuente: CP Rialca, noviembre 2011

Cuadro V y Gráfico III
Cuadro Estadístico Relativo a la Utilización de la Capacidad Instalada en Tm. (2007 - 2011)

Años	Capacidad Instalada ⁽²⁾	Producción ⁽³⁾	Tasa de Uso (%) ⁽⁴⁾
2007			0%
2008			0%
2009			0%
2010		1.167	0%
2011	30.000	4.260	14%

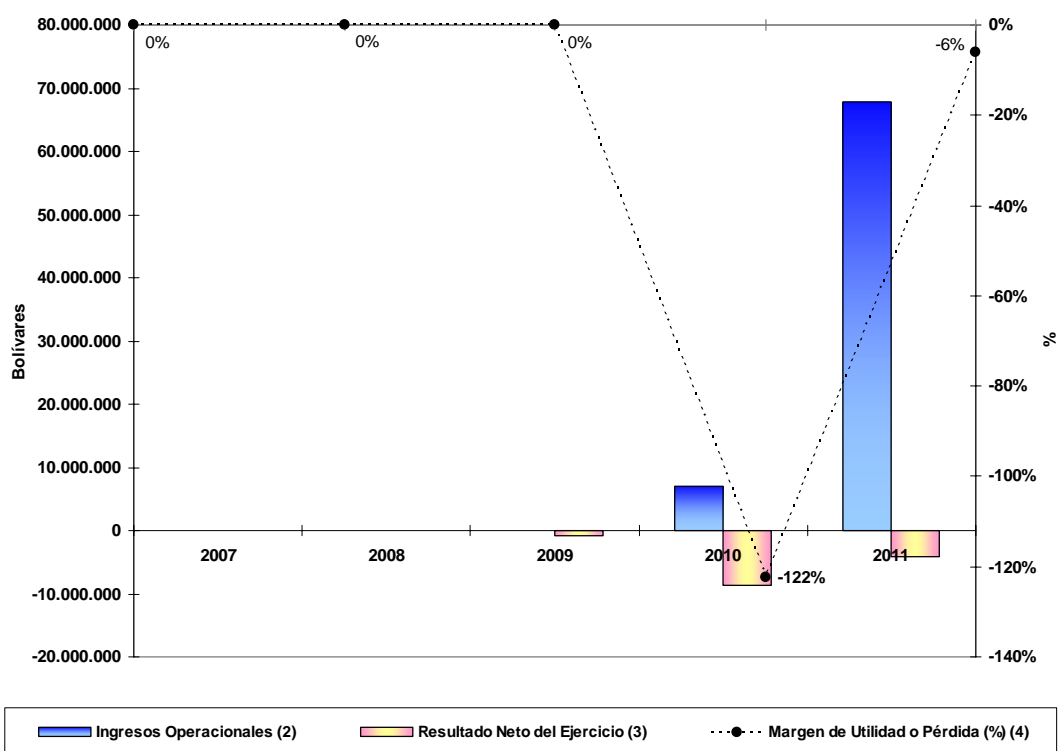


Fuente: CP Rialca, noviembre 2011

Cuadro VI y Gráfico IV

Cuadro Estadístico Relativo al Margen de Utilidad o Pérdida del Ejercicio en Bs. (2007 - 2011)

Años	Ingresos Operacionales ⁽²⁾	Resultado Neto del Ejercicio ⁽³⁾	Margen de Utilidad o Pérdida (%) ⁽⁴⁾
2007			0%
2008			0%
2009	0	-846.335	0%
2010	7.074.243	-8.663.258	-122%
2011	67.911.426	-4.063.126	-6%

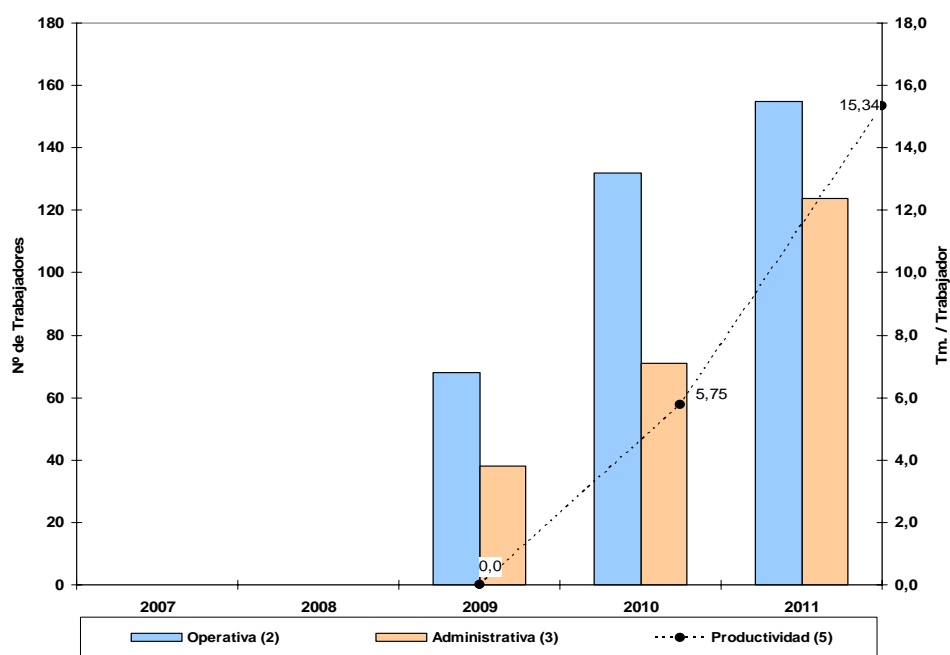


Fuente: CP Rialca, noviembre 2011

Cuadro VII y Gráfico V

Cuadro Estadístico Relativo a la Fuerza Laboral Vs. Productividad Laboral en Nº de personas (2007 - 2011)

Años	Fuerza Laboral			Productividad ⁽⁵⁾ (Tm./trabajador)
	Operativa ⁽²⁾	Administrativa ⁽³⁾	Total ⁽⁴⁾	
2007				0
2008				0
2009	68	38	106	0,0
2010	132	71	203	5,75
2011	155	124	279	15,34

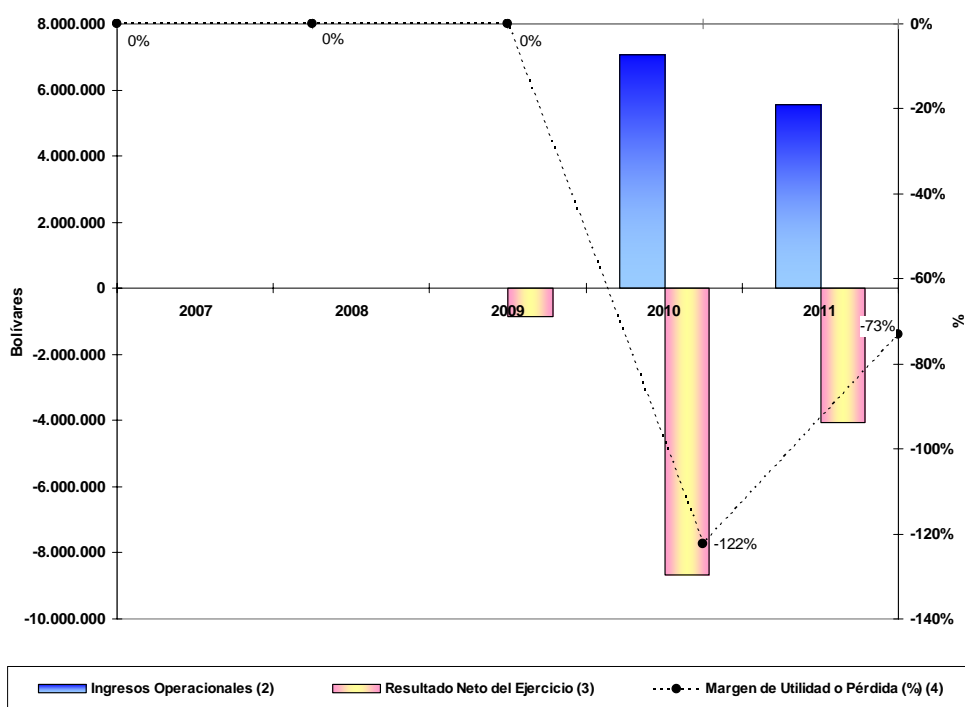


Fuente: CP Rialca, noviembre 2011

Cuadro VIII y Gráfico VI

**Cuadro Estadístico Relativo al Margen de Utilidad o Pérdida del Ejercicio
en Bs. (2007 - 2011)**

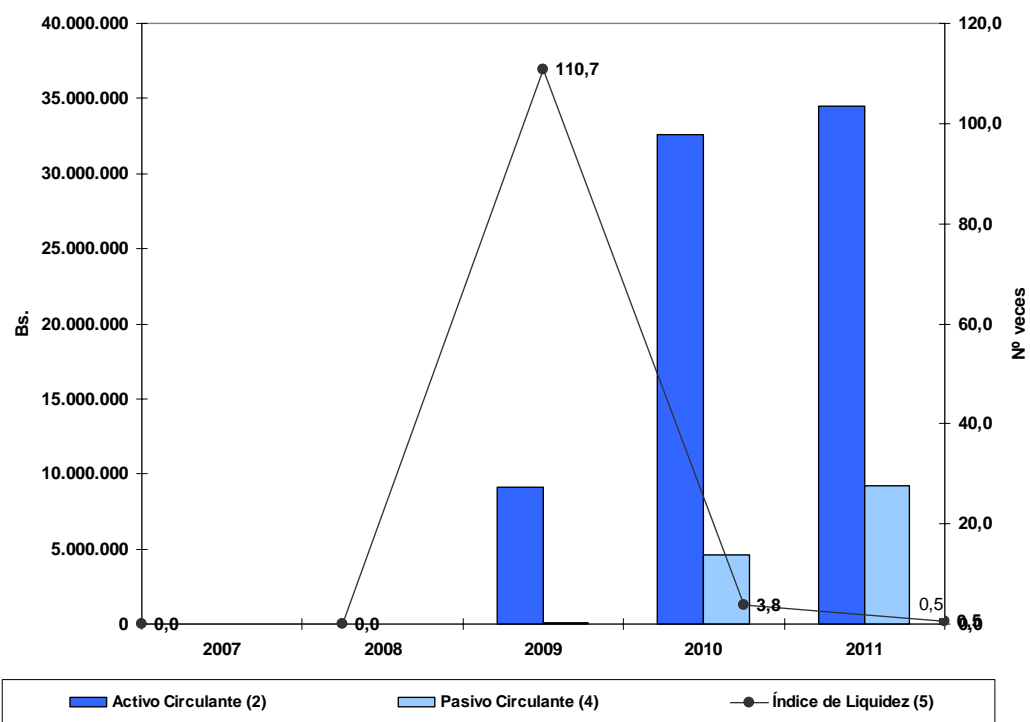
Años	Ingresos Operacionales ⁽²⁾	Resultado Neto del Ejercicio ⁽³⁾	Margen de Utilidad o Pérdida (%) ⁽⁴⁾
2007			0%
2008			0%
2009	0	-846.335	0%
2010	7.074.243	-8.663.258	-122%
2011	5.565.054	-4.063.126	-73%



Fuente: CP Rialca, noviembre 2011

Cuadro IX y Gráfico VII
Cuadro Estadístico Relativo al Nivel de Liquidez en Bs.
(2007 - 2011)

Años	Activo Circulante ⁽²⁾	Total Inventarios ⁽³⁾	Pasivo Circulante ⁽⁴⁾	Índice de Liquidez ⁽⁵⁾
2007				0,0
2008				0,0
2009	9.097.908		82.177	110,7
2010	32.573.470	14.874.060	4.620.240	3,8
2011	34.465.015	30.120.047	9.238.016	0,5

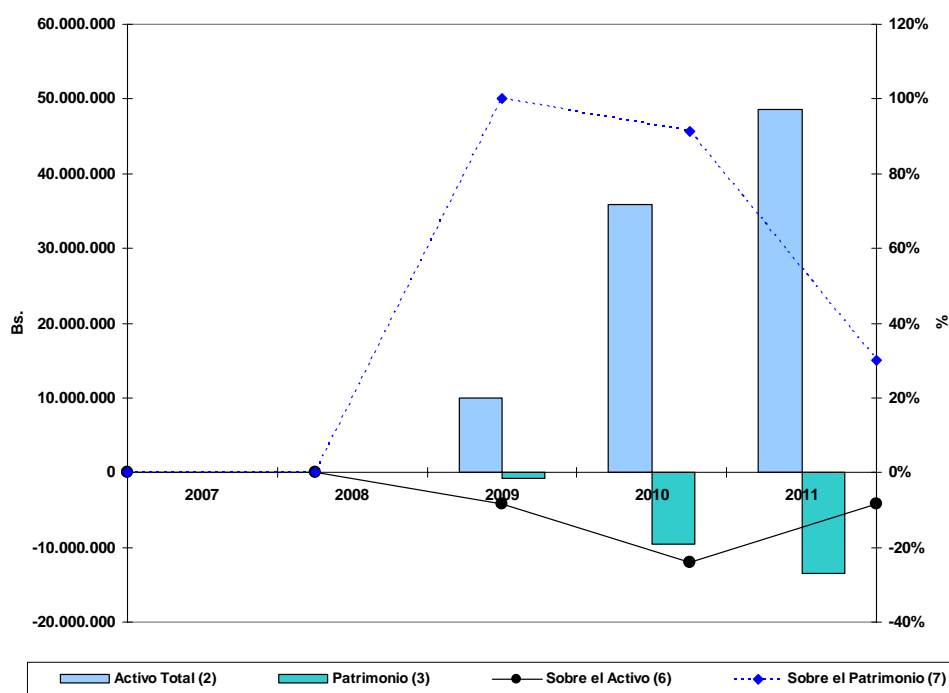


Fuente: CP Rialca, noviembre 2011

Cuadro X y Gráfico VIII

Cuadro Estadístico Relativo al Rendimiento Operativo del Activo y del Patrimonio en Bs. (2007 - 2011)

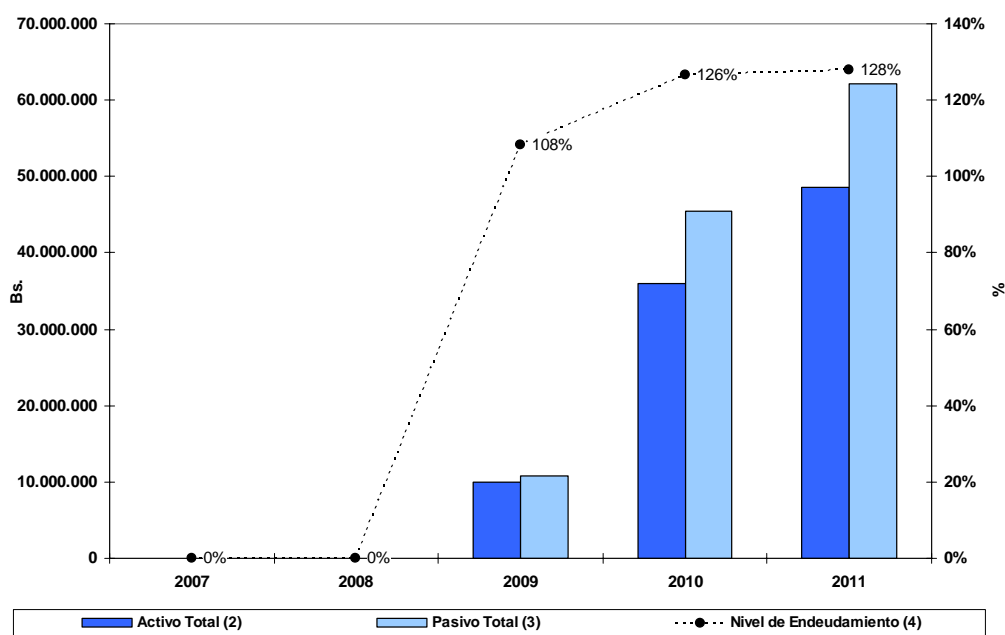
Años	Activo Total ⁽²⁾	Patrimonio ⁽³⁾	Resultado Neto del Ejercicio ⁽⁴⁾	Flujo de Caja al Cierre del Ejercicio ⁽⁵⁾	Índice de Rendimiento	
					Sobre el Activo ⁽⁶⁾	Sobre el Patrimonio ⁽⁷⁾
2007					0%	0%
2008					0%	0%
2009	9.997.066	-836.335	-836.335	4.401.239	-8%	100%
2010	35.902.389	-9.499.593	-8.663.258	7.325.375	-24%	91%
2011	48.635.676	-13.562.718	-4.063.126	3.144.906	-8%	30%



Fuente: CP Rialca, noviembre 2011

Cuadro XI y Gráfico IX
Cuadro Estadístico Relativo Activo Total, Pasivo Total y Endeudamiento
en Bs. (2007 - 2011)

Años	Activo Total ⁽²⁾	Pasivo Total ⁽³⁾	Nivel de Endeudamiento ⁽⁴⁾
2007			0%
2008			0%
2009	9.997.066	10.833.401	108%
2010	35.902.389	45.401.981	126%
2011	48.635.676	62.198.394	128%

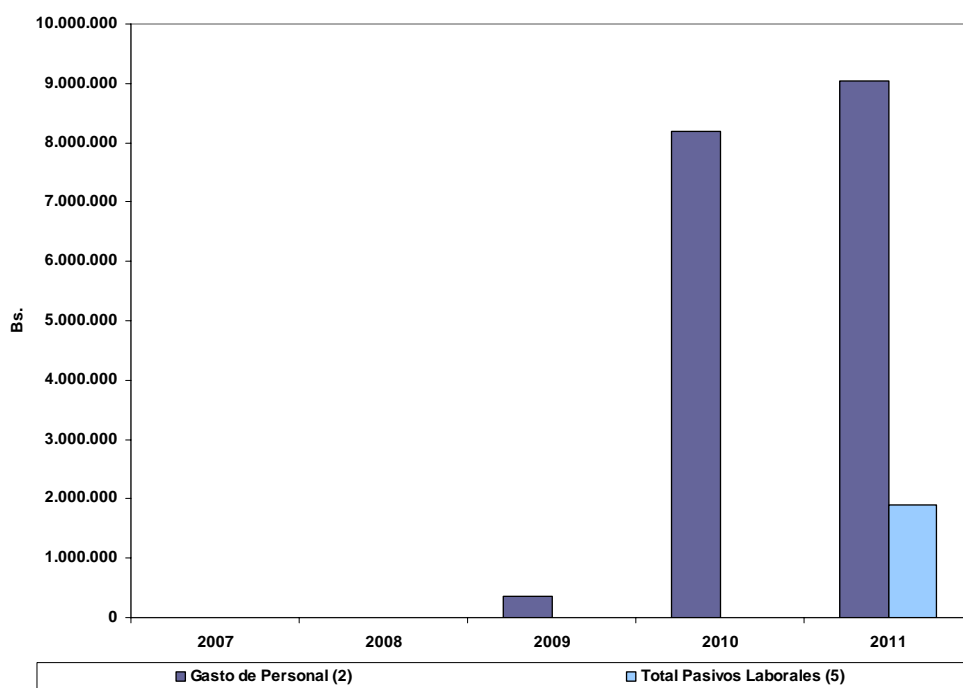


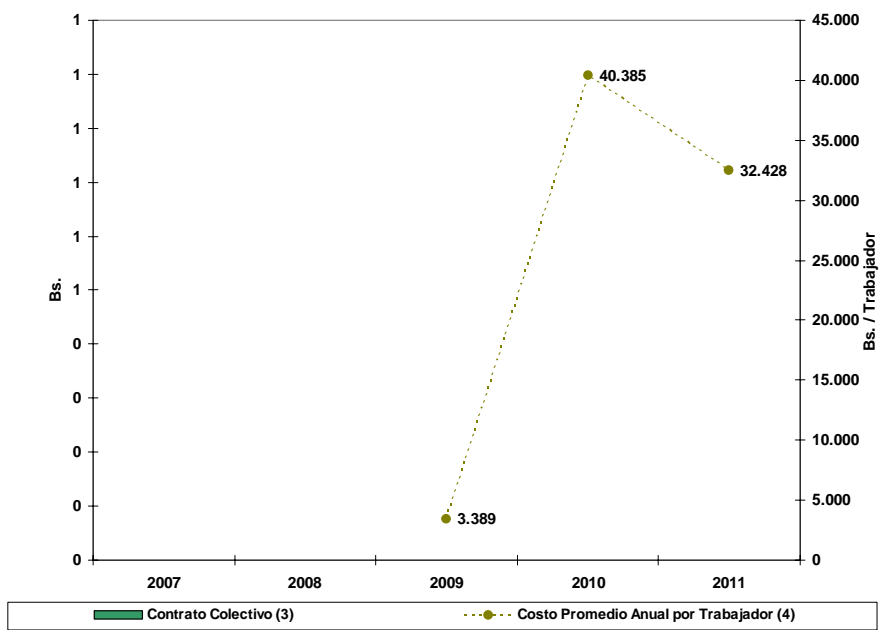
Fuente: CP Rialca, noviembre 2011

Cuadro XII y Gráficos X y XI

Cuadro Estadístico Relativo a los Gastos de Personal y Pasivos Laborales en Bs. (2007 - 2011)

Años	Gasto de Personal ⁽²⁾	Contrato Colectivo ⁽³⁾	Costo Promedio Anual por Trabajador ⁽⁴⁾	Total Pasivos Laborales ⁽⁵⁾
2007				
2008				
2009	359.221	0	3.389	0
2010	8.198.233	0	40.385	0
2011	9.047.296	0	32.428	1.896.457

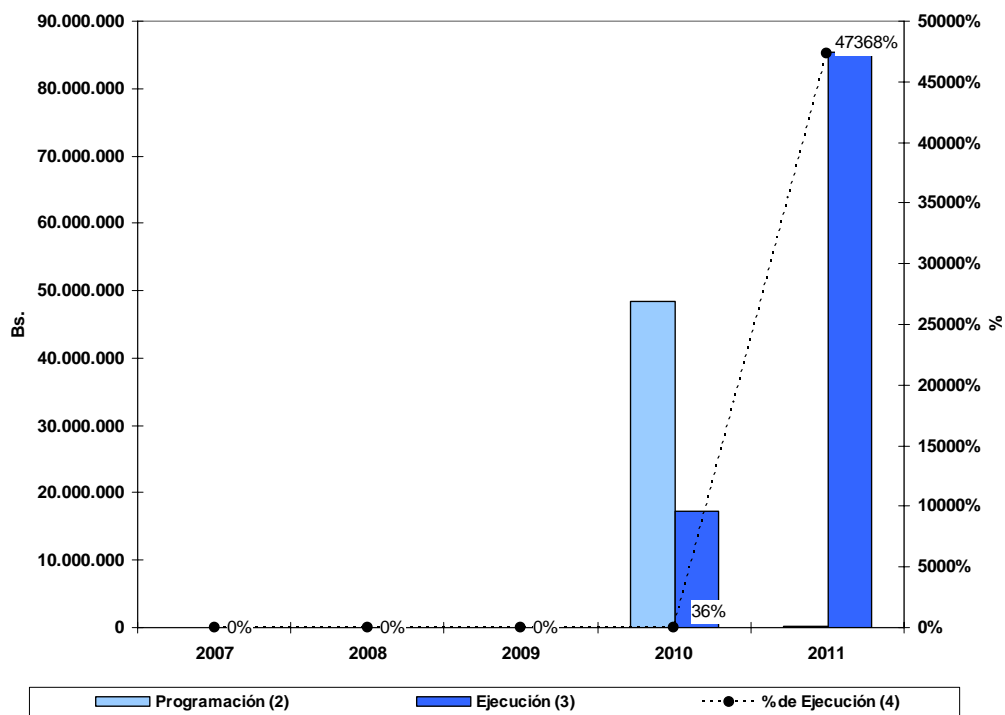




Fuente: CP Rialca, noviembre 2011

Cuadro XIII y Gráfico XII
Cuadro Estadístico Relativo a la Ejecución del Presupuesto
en Bs. (2007 - 2011)

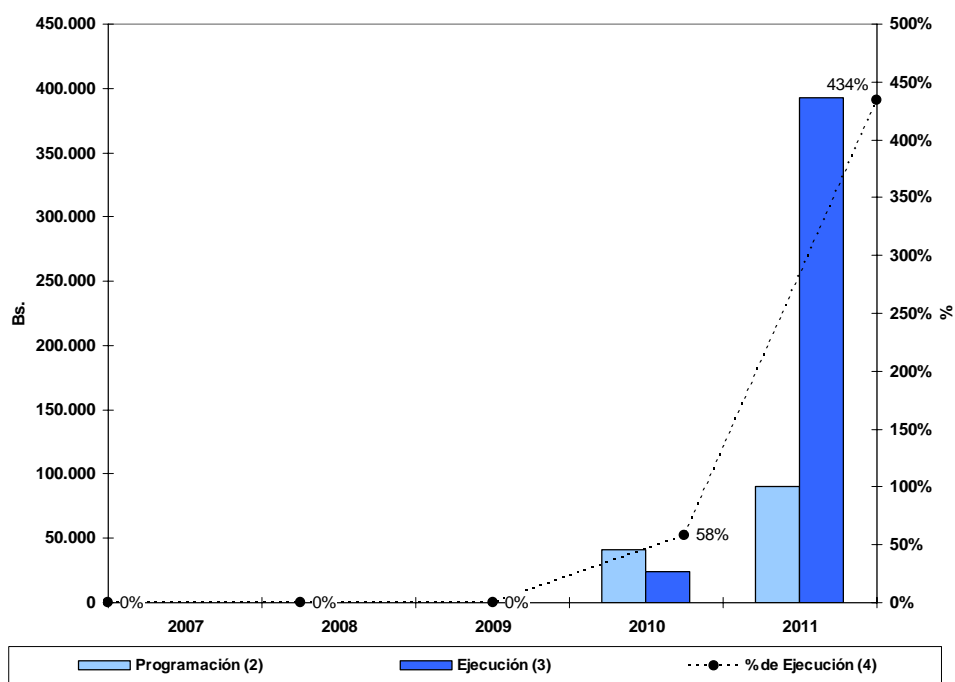
Años	Programación ⁽²⁾	Ejecución ⁽³⁾	% de Ejecución ⁽⁴⁾
2007			0%
2008			0%
2009			0%
2010	48.515.196	17.345.249	36%
2011	180.389	85.446.827	47368%



Fuente: CP Rialca, noviembre 2011

Cuadro XIV y Gráfico XIII
Cuadro Estadístico Relativo a la Inversión Social, en Bs.
(2007 - 2011)

Años	Programación ⁽²⁾	Ejecución ⁽³⁾	% de Ejecución ⁽⁴⁾
2007			0%
2008			0%
2009			0%
2010	40.702	23.742	58%
2011	90.425	392.516	434%



Fuente: CP Rialca, noviembre 2011