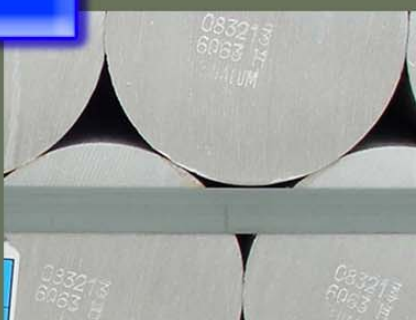




CVG Aluminios del Caroní, S.A.



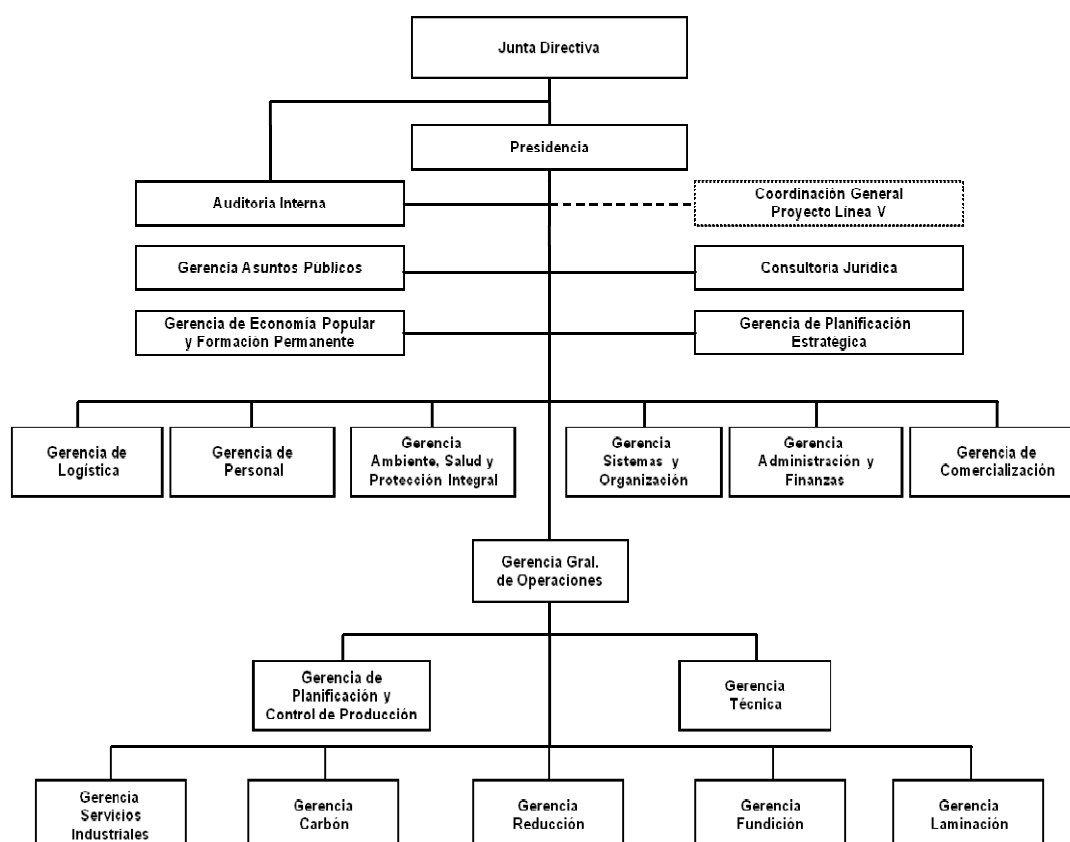
CVG Aluminios del Caroní, S.A. (CVG Alcasa)

Marco Normativo Institucional

Misión

Producir, transformar y comercializar en forma eficiente los productos de aluminio garantizando el suministro de materia prima al sector transformador nacional, fomentando la diversificación productiva con mayor valor agregado, defendiendo la soberanía productiva y tecnológica.

Estructura Organizativa



Organigrama General, vigente desde el 15-06-07, fecha en la cual se adscribió Auditoría Interna a Junta Directiva, sentado en Oficio N° 01-00-000606

Líneas de Acción del 2011

Nueva Ética Socialista

CVG Alcasa promovió la conciencia socialista con la participación de trabajadores en las mesas conformadas para el desarrollo del Plan Guayana Socialista (PGS).

Adicionalmente la Gerencia de Economía Popular y Formación Permanente, el Centro de Formación Negro Primero y la Universidad de Trabajadores (UBTJR) contribuyó con la realización de 150 eventos de entrenamiento a trabajadores en 16.000 horas de actividad de aprendizaje.

Como complemento la Gerencia de Cultura y Deporte desarrolló programas tales como:

- Escuela de arte y oficios donde se imparte y fomenta la cultura en sus manifestaciones de teatro y la enseñanza e interpretación de instrumentos musicales a niños y a adolescentes.
- Presentaciones del grupo musical el Son del Aluminio, Coral de Adultos, Agrupación de Música Llanera Aluminio Copla y Sabana en comedores y diferentes espacios de la Ciudad.
- Participación del colectivo alcasiano en las olimpiadas laborales, con una participación de 367 trabajadores, donde obtuvimos el sexto lugar.
- Incorporación del Proyecto Social Comunitario “Escuela de Fútbol Menor de CVG ALCASA”, a la asociación de Fútbol Nacional, donde se fomenta los valores de unidad y trabajo en equipo, así como el esparcimiento y recreación lúdica de la práctica de este deporte. En la escuela están inscritos 150 niños, hijos de trabajadores y de la comunidad.

Suprema felicidad social

CVG ALCASA, en su rol de responsabilidad social y en aras de mejorar la calidad de vida de los trabajadores y las comunidades, realizó diferentes aportes:

- Con donaciones por el orden de 168.723 Bs, para de gastos de funcionamiento a asociaciones civiles, fundaciones e instituciones de salud, fundaciones deportivas, suministro de equipo a instituciones militares, concejos comunales e instituciones educativas.

- CVG Alcasa brindó a sus trabajadores jornadas de prevención de salud con la aplicación de vacunas antigripal H1N1, hepatitis B, toxoide titánico a 240 trabajadores.- Se realizó despistaje de hipertensión arterial a 40 trabajadores, se dictaron charlas preventivas en enfermedades respiratorias y riesgos cardiovasculares.
- El plan de enfermos recurrentes, presentó una cobertura a 22.755 afiliados entre trabajadores activos, núcleo familiar y jubilados, resultando un gasto por el orden de 35.053.039 Bs.
- Asimismo, CVG ALCASA en articulación con diferentes organismos gubernamentales, realizó varios eventos dentro de la empresa con el apoyo de la Misión Identidad, Misión Milagro, Operativos de PDVAL y Mercal, venta de bombonas de gas domestico.

Democracia protagónica revolucionaria

- En el proceso de sensibilización de los trabajadores hacia nuevo modelo de gestión bajo el control obrero se continuo con la divulgación de jornadas y asambleas mediante publicaciones internas (785 publicaciones); publicaciones en medios de comunicaciones regionales y nacionales (12.900 centímetros columnas).
- Incorporación de la Gerencia de Cultura y Deportes en el medio radial con el programa “Patrimonio Cultura Materia Prima de la Revolución”
- Consolidación del Consejo de Coordinación por Procesos (CCP), como mesa activa de debate y solución de problemas así como la toma de decisiones colectivas.

Modelo productivo socialista

En la etapa de construir un nuevo modelo económico, en la transición a empresa socialista y bajo los lineamientos del Plan Guayana Socialista, en la consolidación de la Corporación de Aluminios de Venezuela, se trabajo de manera integral como sector en diferentes mesas de trabajo, resaltando el Comité de Materias Primas, Comité de Alúmina, Comité de planificadores y las subcomisiones de integración de los procesos productivos de los sectores hierro, acero y aluminio.

Nueva geopolítica nacional

Con el objetivo de contribuir al desarrollo de actividades productivas del país, CVG Alcasa apalancó al sector transformador nacional del aluminio con un aporte de un 99,34 % de sus ventas, equivalente a 76.774 toneladas año.

Venezuela: potencia energética mundial

CVG Alcasa, en corresponsabilidad social y la preservación del medio ambiente y ante la problemática nacional de generación de energía eléctrica y ante el alto consumo que demanda la planta continuó con el plan de ahorro energético, fomentando charlas y recuperando las instalaciones con tecnología de luminarias ahorradoras.

Nueva geopolítica internacional

En el marco de diversificación de las relaciones diplomáticas entre gobiernos aliados, CVG Alcasa, la Corporación Venezolana de Guayana y el Ministerio de Industrias Básicas y Minería, dentro del Convenio China – Venezuela, se firmo el finiquito de entendimiento con el consorcio Chalieco, para ejecutar los proyectos en las adecuaciones tecnológicas y la instalación de una nueva planta extrusora.

Logros

Ventas

Las ventas se ubicaron en 77.284 toneladas en 2011 con un valor agregado de 42%.

Producción

La producción en el año 2011 fue de 70.331 toneladas métricas de aluminio líquido, con una utilización de capacidad instalada de 41%. La producción disminuyó en 25.096 toneladas métricas respecto al año 2010, ocasionado por las carencias de materias primas para acometer el plan de incorporación de celdas.

Fuerza laboral

La Empresa cuenta con una nomina de 3.752 personas, 2.751 operativos y 1.001 administrativos. El incremento de la fuerza laboral de 596 personas obedece a la incorporación del personal tercerizado a la nomina fija de CVG ALCASA.

Inversiones

La orientación de los proyectos de inversión busca disminuir el grado de deterioro de los equipos de producción y obtener un mayor rendimiento de los mismos. En el

2011, la comisión binacional China – Venezuela conformada por personal venezolano y chino se evaluaron aspectos técnicos y financieros y se concretó la firma del contrato de finiquito de entendimiento el cual cuenta con el financiamiento del Fondo Gran Volumen China-Venezuela.

Paralelamente, durante el año 2011 se dio inicio al proyecto de la Extrusora con la culminación del estudio de ingeniería.

Recursos Transferidos

En el año 2011 se recibieron recursos por transferencias de 381.901.969 Bs. desagregándose en 339.574.964 Bs. para honrar pasivos laborales y el resto de 42.327.005 Bs. para el plan de aprovisionamiento de materias primas, provenientes del Ministerio de Industrias Básicas y Minería a través de CVG.

Ingresos Devengados

Los ingresos devengados por las ventas fueron de 908.985.0400 Bs.

Limitaciones

Los obstáculos que incidieron en la gestión 2011:

- Diferimiento en los pagos a las Empresas Proveedoras de Obras, Bienes y Servicios, ocasionando paralización y/o desfase en el cumplimiento de las principales actividades.
- Imposibilidad de renegociar contratos de suministro de materias primas e insumos, debido a la posición asumida por las empresas suplidoras en la cancelación de sus pagos, básicamente la producción de los ánodos proviene 100% de materia prima de CVG Venalum.
- Agresiva demanda laboral que incrementó el tiempo improductivo de por paro laborales, resaltando un paro histórico de aproximadamente 34 días a principios de año.

Dificultad para la generación de ingresos por ventas ocasiona una desmejora para cumplir con las remuneraciones por concepto de pago efectivo de la nomina y otros conceptos de planta para operar.

Líneas y Planes de Acción para el 2012

- En el área financiera y presupuestaria: aseguramiento en la asignación de recursos adicionales para sostener las operaciones.
- En el área laboral: humanización del trabajo y mejoramiento de las condiciones ambientales.
- En el área operativa: producción de 108.428 toneladas de aluminio líquido.
- En el área comercial: asegurar nuevos clientes, mercados y productos, romper monopolios y garantizar precios justos en cuanto a la implantación del plan de Ventas de 105.410 toneladas año de productos transformados (Primario 29.210, Cilindros 43.200 y laminados).
- En inversiones: ejecutar los proyectos con los recursos probados es de 1.012.460.001 Bs., para acometer las adecuaciones tecnológicas y la implantación de la planta extrusora.

Proyectos

Recuperación y estabilización del proceso productivo

Localización: Estado Bolívar, Zona Industrial Matanzas- Ciudad Guayana

Mano de obra en la ejecución: 2.751 empleos directos y 272 indirectos

Avance físico: 68%

Avance financiero: 96 % Bs. 2.057.528.838

Localización: Estado Bolívar, Zona Industrial Matanzas- Ciudad Guayana

Mano de obra en la ejecución: 91 empleos directos y 27 indirectos

Avance físico: 0,01%

Avance financiero: 1 % Bs. 2.067.821

Recuperación y estabilización

Localización: Estado Bolívar, Zona Industrial Matanzas- Ciudad Guayana

Mano de obra en la ejecución: 984 empleos directos y 355 indirectos

Avance físico: 0,0%

Avance financiero: 0,1 % Bs. 549.520

Cuadro I

Proyectos Ejecutados por el Ente

1. Código de Nueva Etapa	2. Denominación	3. Fecha de Inicio	4. Fecha de Culminación	5. Monto Total del Proyecto	6. Unidad de Medida	7. Fuente de Financiamiento	8. Entidad donde se Ejecuta	Resultado Físico 2011			Resultado Financiero 2011		
								9. Programado 2011	10. Ejecutado 2011	11. %	12. Programado 2011	13. Ejecutado 2011	14. %
113414	PRODUCCION DE ALUMINIO PRIMARIO	01/01/11	31/12/11	2.149.300.267	Tm	Propios	Bolivar	96.314	70.332	73	2.149.300.267	2.057.528.838	96
	ADECUACIÓN TECNOLÓGICA Y MEJORAS OPERATIVAS DE LA PLANTA DE REDUCCIÓN PARA ALCANZAR 170.000 TM/AÑO DE ALUMINIO LIQUIDO.	01/01/11	31/12/11	167.557.292	Actividades	Bandes	Bolivar	1	1	100	167.557.292	549.520	0
	INSTALACIÓN DE UNA PLANTA EXTRUSORA PARA LA PRODUCCIÓN DE PERFILES LIVIANOS, MEDIOS Y PESADOS CON UNA CAPACIDAD DE 40.000 TM/AÑO	01/01/11	31/12/11	116.827.268	Actividades	Bandes	Bolivar	1	1	100	116.827.268	2.067.821	2
	ADECUACIÓN TECNOLÓGICA Y MEJORAS OPERATIVAS DE LA PLANTA DE FUNDICIÓN	01/01/11	31/12/11	16.938.164	Actividades	Bandes	Bolivar	1	-	0	16.938.164	-	-
	ADECUACIÓN TECNOLÓGICA, MEJORAS OPERATIVAS, AMPLIACIÓN DE LA CAPACIDAD Y DIVERSIFICACIÓN DE LA PRODUCCIÓN DE LA PLANTA DE LAMINACIÓN	01/01/11	31/12/11	74.744.458	Actividades	Bandes	Bolivar	1	-	0	74.744.458	-	-
										0			-

Fuente: CVG Alcasa, noviembre 2011

Cuadro II

Proyectos del Ente para el Año 2012

1. Código Nueva Etapa	2. Nombre del Proyecto	3. Meta Física		4. Monto en Bs.
		Cantidad	Unidad de Medida	
113414	PRODUCCION DE ALUMINIO PRIMARIO	108.428	TON	2.424.422.219
	ADECUACIÓN TECNOLÓGICA Y MEJORAS OPERATIVAS DE LA PLANTA DE REDUCCIÓN PARA ALCANZAR 170.000 TM/AÑO DE ALUMINIO LIQUIDO.	5	Actividades	490.418.414
	INSTALACIÓN DE UNA PLANTA EXTRUSORA PARA LA PRODUCCIÓN DE PERFILES LIVIANOS, MEDIOS Y PESADOS CON UNA CAPACIDAD DE 40.000 TM/AÑO	5	Actividades	320.307.325
	ADECUACIÓN TECNOLÓGICA Y MEJORAS OPERATIVAS DE LA PLANTA DE FUNDICIÓN	6	Actividades	40.974.415
	ADECUACIÓN TECNOLÓGICA, MEJORAS OPERATIVAS, AMPLIACIÓN DE LA CAPACIDAD Y DIVERSIFICACIÓN DE LA PRODUCCIÓN DE LA PLANTA DE LAMINACIÓN	6	Actividades	160.759.847

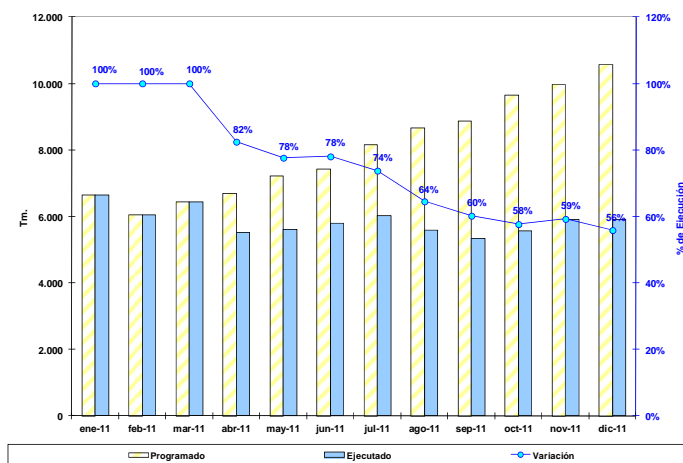
Fuente: CVG Alcasa, noviembre 2011

Resultados de Gestión

Cuadro III y Gráfico I

Cuadro Estadístico Relativo a la Producción Consolidada en Tm.
(2007 - 2011)

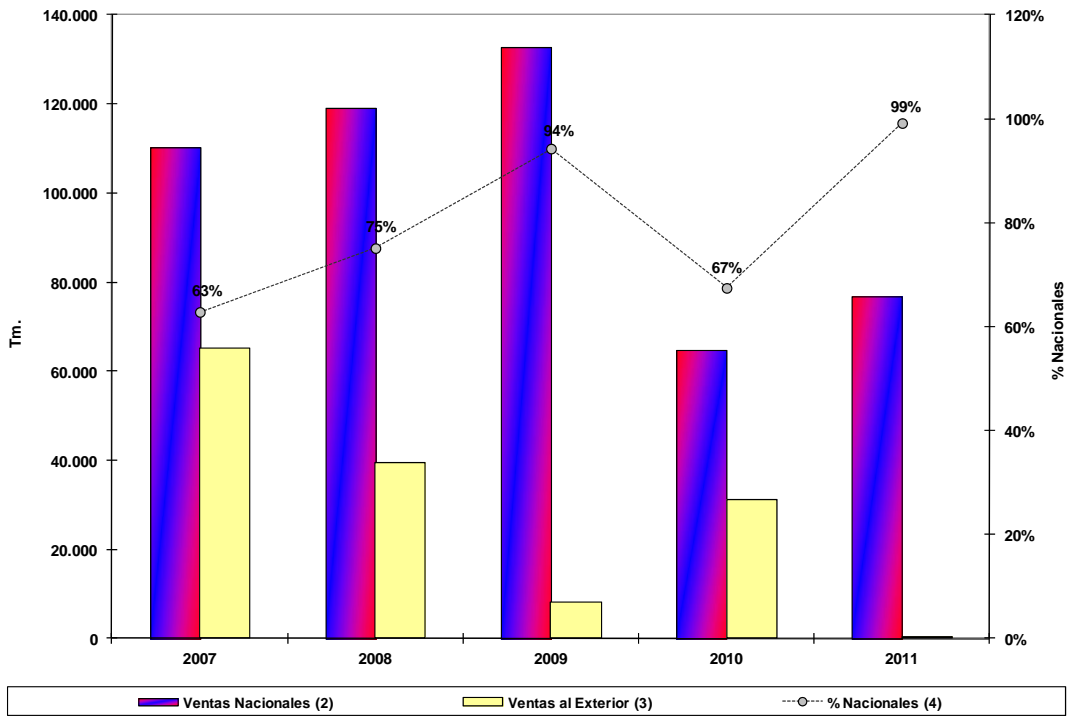
Años	Programación ⁽²⁾	Ejecución ⁽³⁾	% de Ejecución ⁽⁴⁾
2007	180.680	180.085	100%
2008	185.111	169.230	91%
2009	145.019	145.019	100%
2010	153.794	95.427	62%
2011	96.314	70.331	76%
ene-11	6.636	6.636	100%
feb-11	6.051	6.051	100%
mar-11	6.440	6.440	100%
abr-11	6.690	5.516	82%
may-11	7.217	5.602	78%
jun-11	7.422	5.790	78%
jul-11	8.164	6.020	74%
ago-11	8.659	5.585	64%
sep-11	8.858	5.331	60%
oct-11	9.649	5.561	58%
nov-11	9.964	5.900	59%
dic-11	10.564	5.900	56%

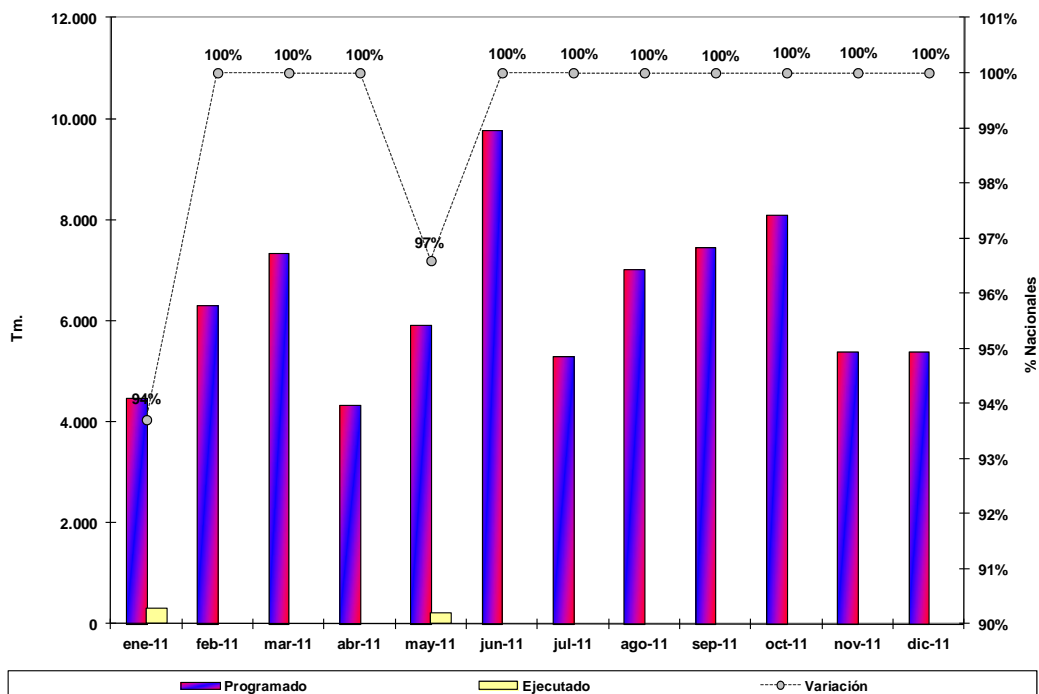


Fuente: CVG Alcasa, noviembre 2011

Cuadro IV y Gráficos II y III
Cuadro Estadístico Relativo a la Ventas Nacionales y al Exterior, en Tm.
(2007 - 2011)

Años	Ventas Nacionales ⁽²⁾	Ventas al Exterior ⁽³⁾	% Nacionales ⁽⁴⁾
2007	110.383	65.261	63%
2008	119.127	39.442	75%
2009	132.644	8.049	94%
2010	64.897	31.287	67%
2011	76.813	509	99%
ene-11	4.471	300	94%
feb-11	6.307	0	100%
mar-11	7.349	0	100%
abr-11	4.332	0	100%
may-11	5.925	209	97%
jun-11	9.764	0	100%
jul-11	5.309	0	100%
ago-11	7.018	0	100%
sep-11	7.450	0	100%
oct-11	8.088	0	100%
nov-11	5.400	0	100%
dic-11	5.400	0	100%

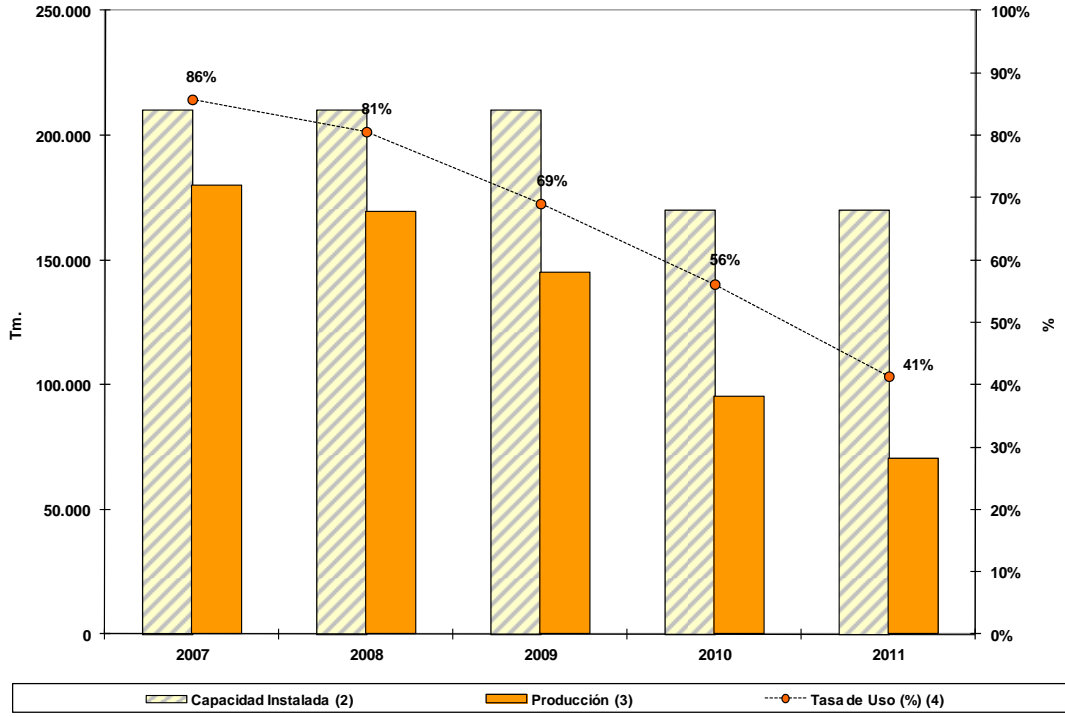




Fuente: CVG Alcasa, noviembre 2011

Cuadro V y Gráfico IV
Cuadro Estadístico Relativo a la Utilización de la Capacidad Instalada en Tm. (2007 - 2011)

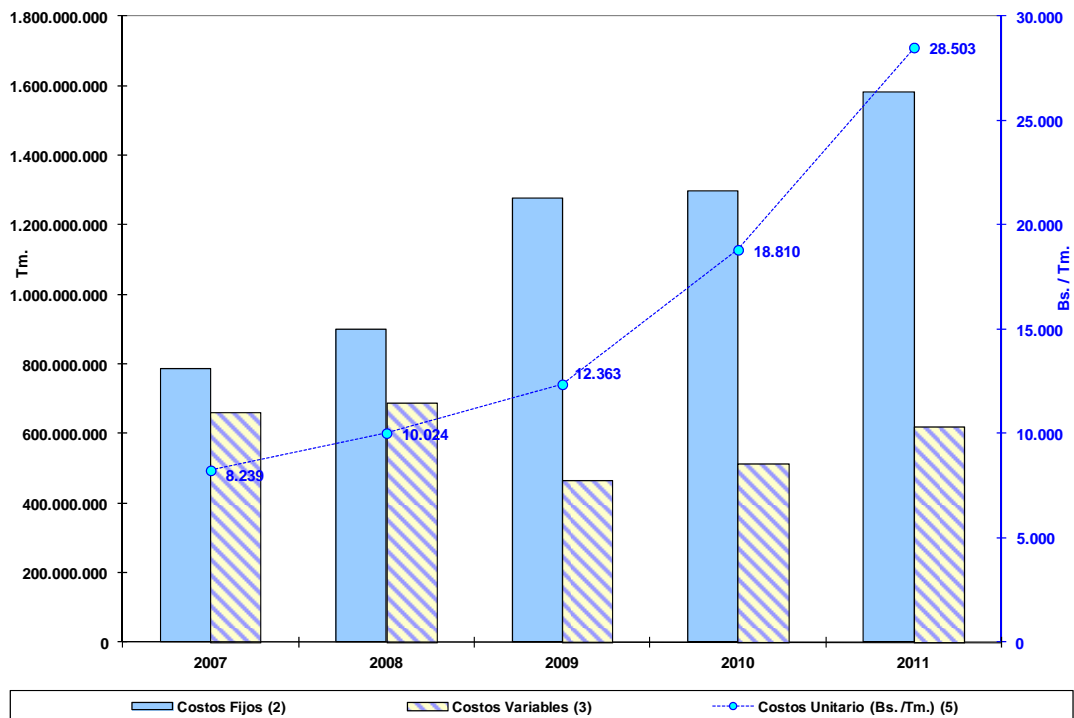
Años	Capacidad Instalada ⁽²⁾	Producción ⁽³⁾	Tasa de Uso (%) ⁽⁴⁾
2007	210.000	180.085	86%
2008	210.000	169.230	81%
2009	210.000	145.019	69%
2010	170.000	95.427	56%
2011	170.000	70.331	41%



Fuente: CVG Alcasa, noviembre 2011

Cuadro VI y Gráfico V
Cuadro Estadístico Relativo a la Estructura de Costos por Producto, en Bs.
(2007 - 2011)

Años	Costos Fijos ⁽²⁾	Costos Variables ⁽³⁾	Costos Totales ⁽⁴⁾	Costos Unitario (Bs. /Tm.) ⁽⁵⁾
2007	787.797.453	659.324.289	1.447.121.742	8.238,9
2008	900.791.743	688.773.726	1.589.565.469	10.024,4
2009	1.276.524.057	462.871.871	1.739.395.928	12.363,1
2010	1.296.039.309	513.174.623	1.809.213.932	18.809,9
2011	1.583.994.118	619.954.718	2.203.948.836	28.503,4

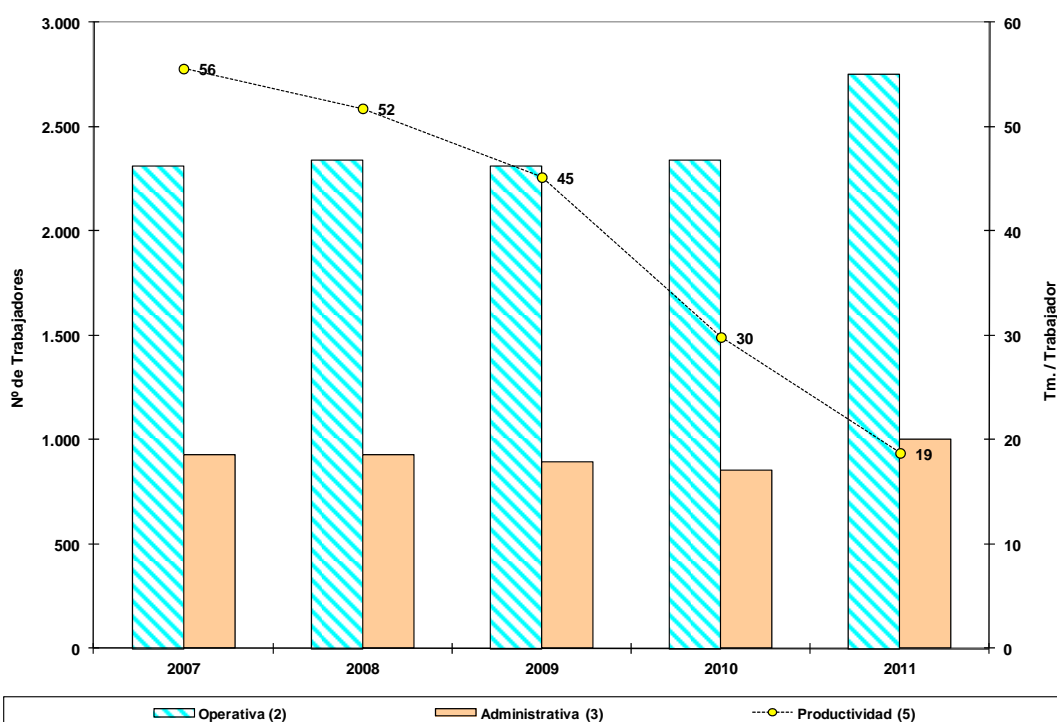


Fuente: CVG Alcasa, noviembre 2011

Cuadro VII y Gráfico VI

Cuadro Estadístico Relativo a la Fuerza Laboral Vs. Productividad Laboral en Nº de personas (2007 - 2011)

Años	Fuerza Laboral			Productividad ⁽⁵⁾ (Tm./trabajador)
	Operativa ⁽²⁾	Administrativa ⁽³⁾	Total ⁽⁴⁾	
2007	2.309	931	3.240	55,6
2008	2.339	930	3.269	51,8
2009	2.313	897	3.210	45,2
2010	2.342	855	3.197	29,8
2011	2.751	1.001	3.752	18,7

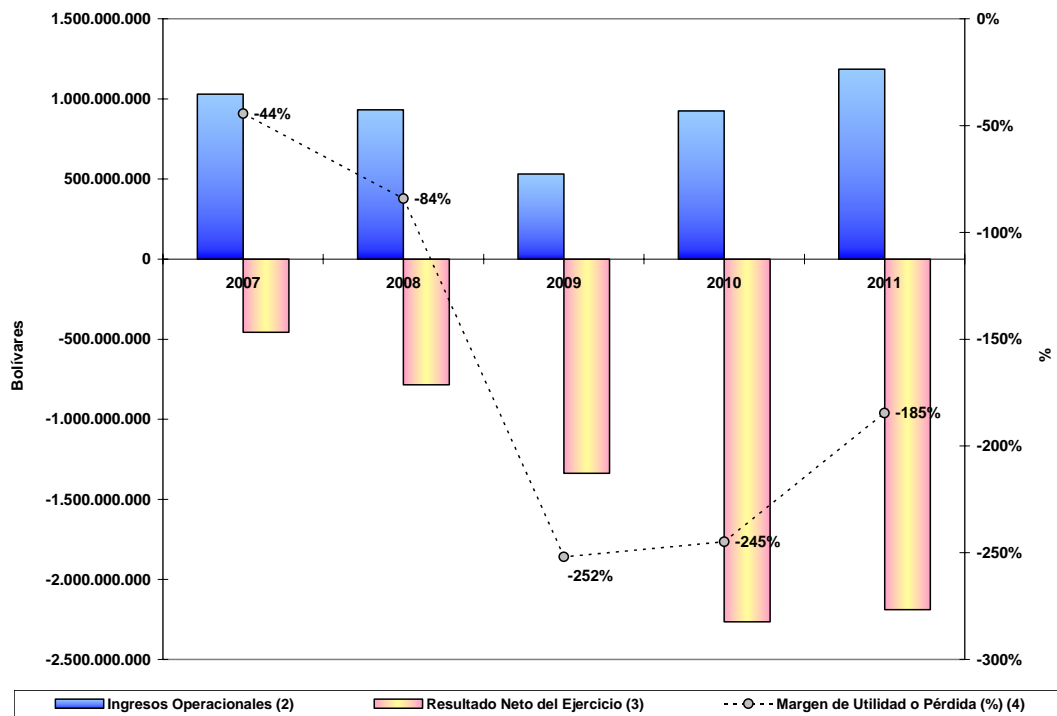


Fuente: CVG Alcasa, noviembre 2011

Cuadro VIII y Gráfico VII

Cuadro Estadístico Relativo al Margen de Utilidad o Pérdida del Ejercicio en Bs. (2007 - 2011)

Años	Ingresos Operacionales ⁽²⁾	Resultado Neto del Ejercicio ⁽³⁾	Margen de Utilidad o Pérdida (%) ⁽⁴⁾
2007	1.030.037.138	-456.491.804	-44%
2008	931.982.321	-784.711.846	-84%
2009	530.997.816	-1.337.709.915	-252%
2010	925.179.179	-2.265.424.004	-245%
2011	1.185.700.976	-2.188.753.547	-185%

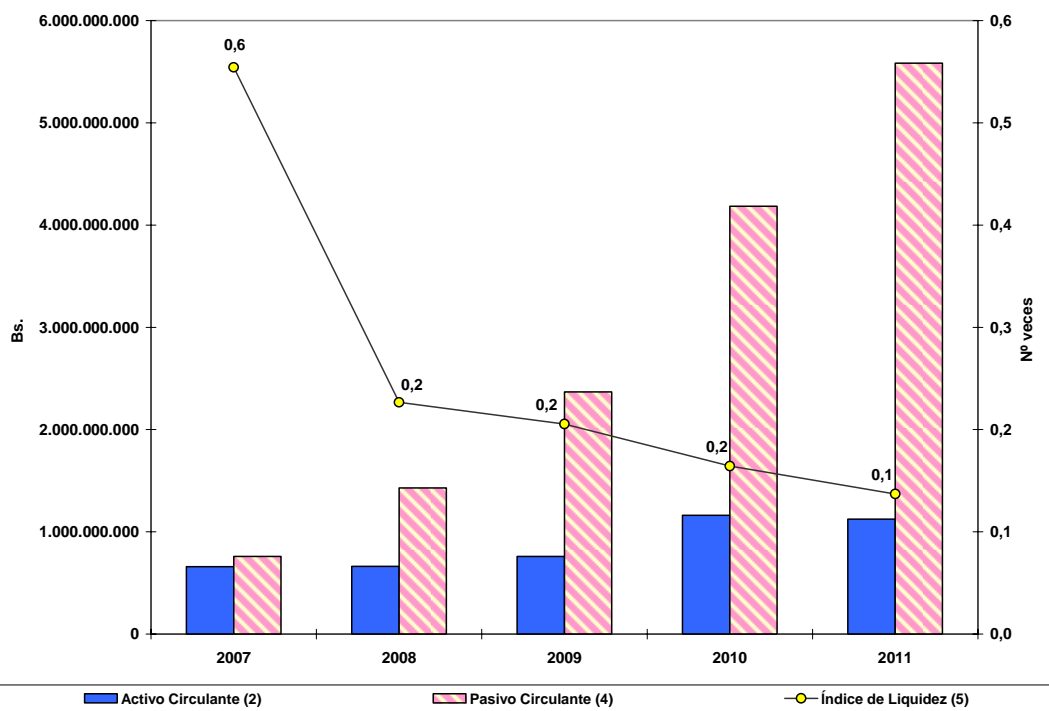


Fuente: CVG Alcasa, noviembre 2011

Cuadro IX y Gráfico VIII

Cuadro Estadístico Relativo al Nivel de Liquidez en Bs.
(2007 - 2011)

Años	Activo Circulante ⁽²⁾	Total Inventarios ⁽³⁾	Pasivo Circulante ⁽⁴⁾	Índice de Liquidez ⁽⁵⁾
2007	660.056.710	239.226.638	759.289.764	0,6
2008	662.115.866	338.196.412	1.428.919.636	0,2
2009	759.057.725	272.467.505	2.369.234.105	0,2
2010	1.161.984.678	474.205.261	4.183.439.394	0,2
2011	1.124.766.377	359.912.518	5.583.742.118	0,1

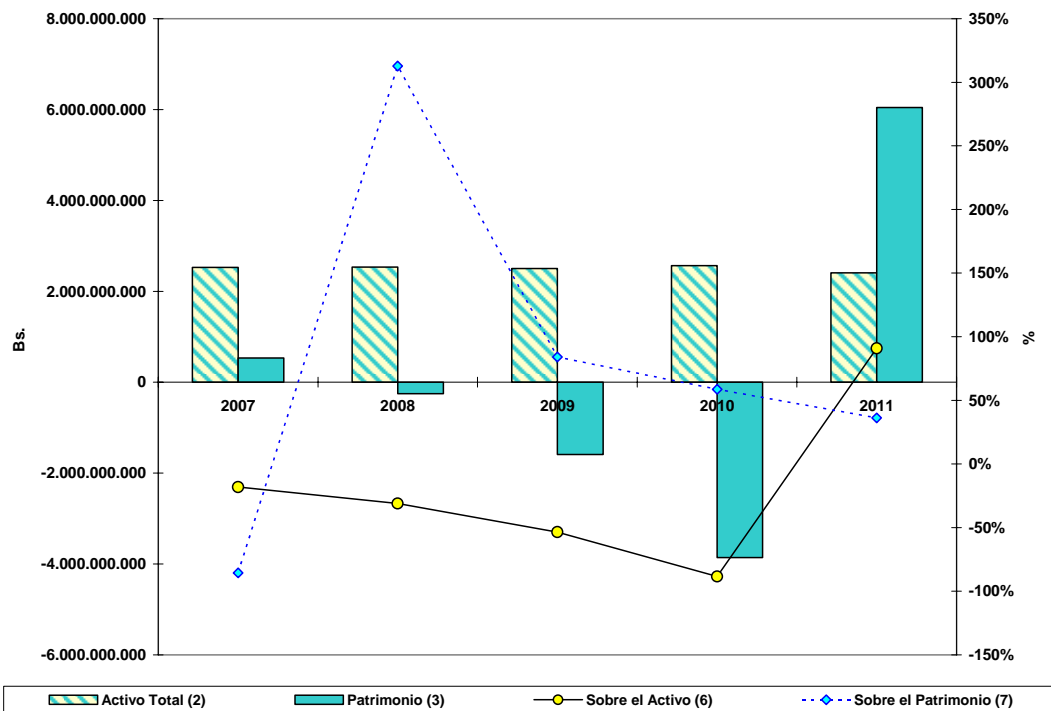


Fuente: CVG Alcasa, noviembre 2011

Cuadro X y Gráfico IX

Cuadro Estadístico Relativo al Rendimiento Operativo del Activo y del Patrimonio en Bs. (2007 - 2011)

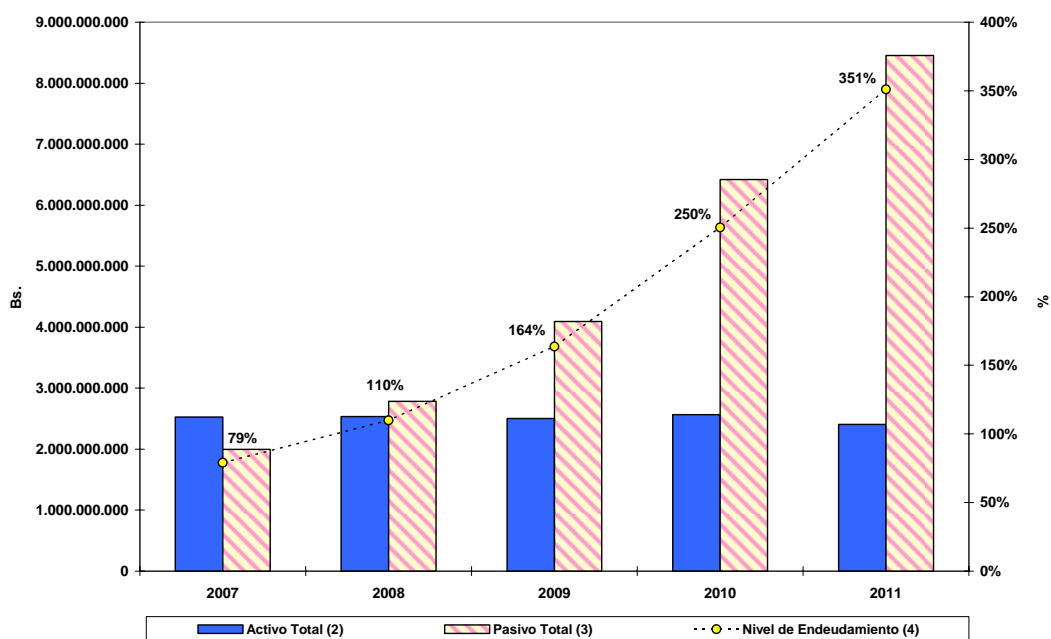
Años	Activo Total ⁽²⁾	Patrimonio ⁽³⁾	Resultado Neto del Ejercicio ⁽⁴⁾	Flujo de Caja al Cierre del Ejercicio ⁽⁵⁾	Índice de Rendimiento	
					Sobre el Activo ⁽⁶⁾	Sobre el Patrimonio ⁽⁷⁾
2007	2.528.454.896	533.753.845	-456.491.804	46.949.447	-18%	-86%
2008	2.532.746.578	-250.958.001	-784.711.846	7.317.579	-31%	313%
2009	2.502.111.471	-1.591.890.403	-1.337.709.915	5.658.841	-53%	84%
2010	2.564.366.195	-3.857.314.534	-2.265.424.004	132.128.260	-88%	59%
2011	2.407.265.983	6.046.068.081	2.188.753.547	109.440.611	91%	36%



Fuente: CVG Alcasa, noviembre 2011

Cuadro XI y Gráfico X
Cuadro Estadístico Relativo Activo Total, Pasivo Total y Endeudamiento
en Bs. (2007 - 2011)

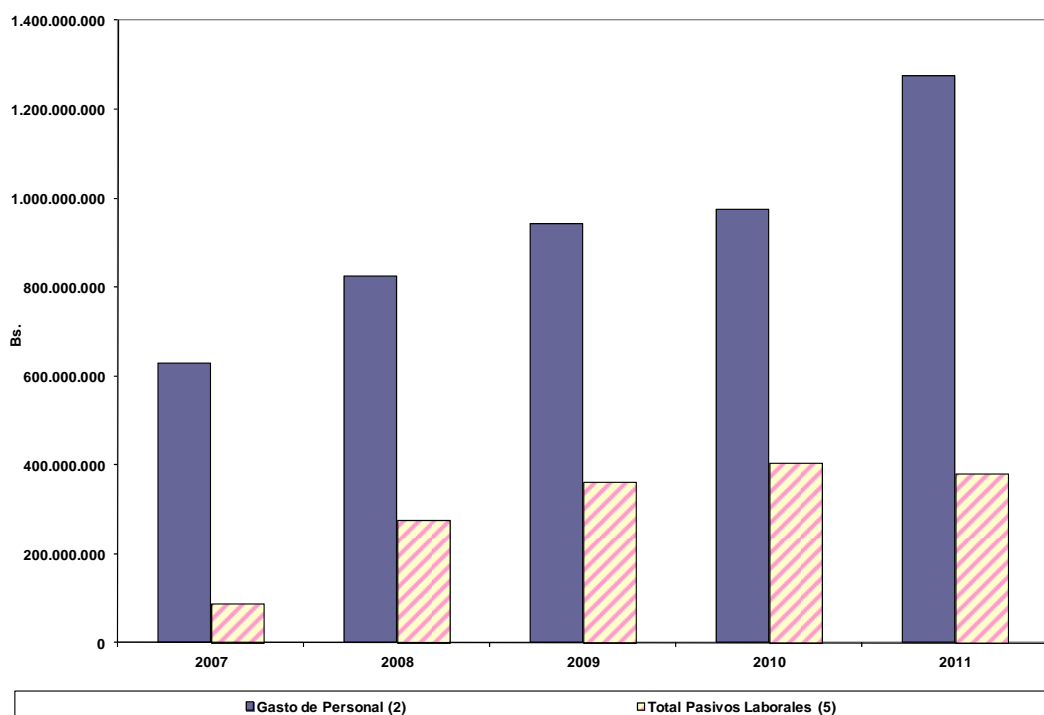
Años	Activo Total ⁽²⁾	Pasivo Total ⁽³⁾	Nivel de Endeudamiento ⁽⁴⁾
2007	2.528.454.896	1.995.977.208	79%
2008	2.532.746.578	2.783.704.707	110%
2009	2.502.111.471	4.094.001.186	164%
2010	2.564.366.195	6.421.680.729	250%
2011	2.407.265.983	8.453.334.064	351%



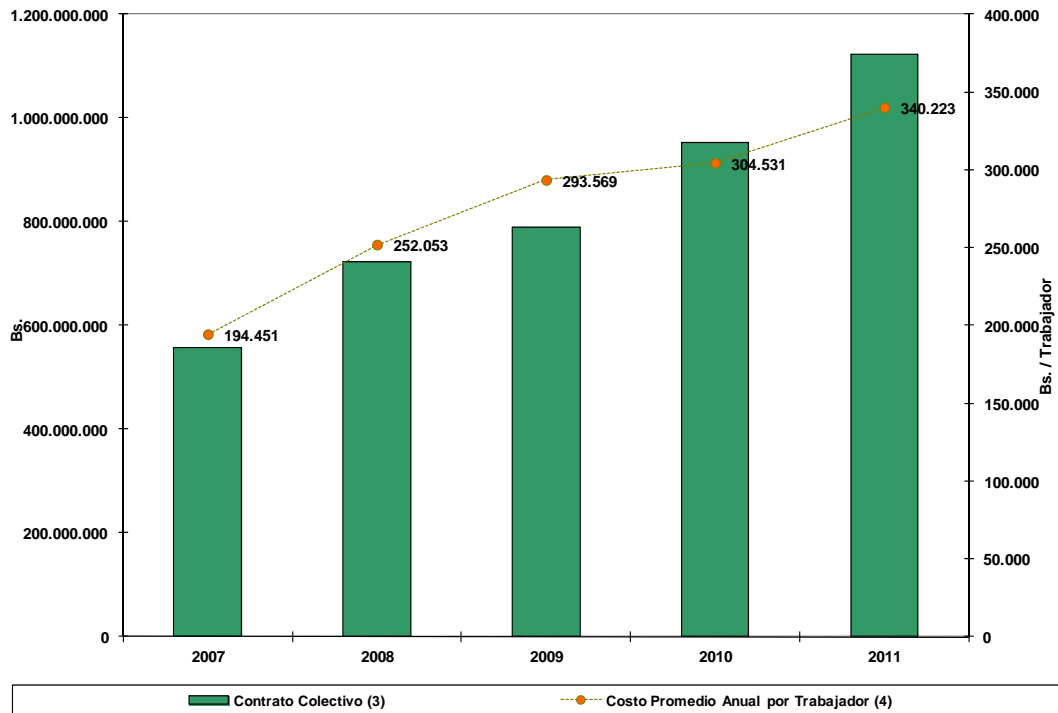
Fuente: CVG Alcasa, noviembre 2011

Cuadro XII y Gráficos XI y XII
Cuadro Estadístico Relativo a los Gastos de Personal y Pasivos Laborales
en Bs. (2007 - 2011)

Años	Gasto de Personal ⁽²⁾	Contrato Colectivo ⁽³⁾	Costo Promedio Anual por Trabajador ⁽⁴⁾	Total Pasivos Laborales ⁽⁵⁾
2007	630.021.719	557.588.214	194.451	88.023.377
2008	823.962.182	723.004.860	252.053	273.816.662
2009	942.357.309	790.444.479	293.569	360.671.516
2010	973.586.547	953.084.777	304.531	402.824.560
2011	1.276.516.751	1.123.334.471	340.223	379.286.783



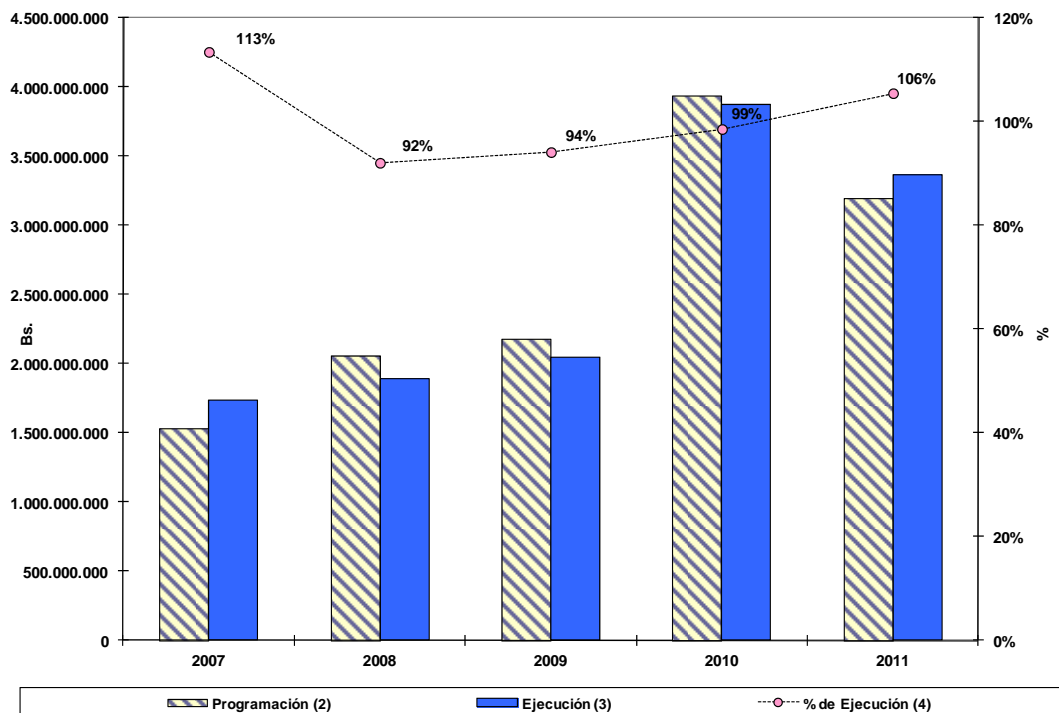
Fuente: CVG Alcasa, noviembre 2011



Fuente: CVG Alcasa, noviembre 2011

Cuadro XIII y Gráfico XIII
Cuadro Estadístico Relativo a la Ejecución del Presupuesto
en Bs. (2007 - 2011)

Años	Programación ⁽²⁾	Ejecución ⁽³⁾	% de Ejecución ⁽⁴⁾
2007	1.528.658.388	1.734.578.891	113%
2008	2.059.110.493	1.896.330.405	92%
2009	2.174.803.241	2.047.709.788	94%
2010	3.932.845.040	3.877.716.683	99%
2011	3.191.543.771	3.367.485.326	106%



Fuente: CVG Alcasa, noviembre 2011